



*Eđitimdir ki bir milleti ya özgür,
bađımsız, Őanlı ve yuce bir toplum halinde yaŐatır
ya da onu kőeleliđe ve yoksulluđa iter.*

Mustafa Kemal ATATÖRK



Hükümet sistemine geçilmiş olması sebebi ile yürürlükte olan Söke İlçe Milli Eğitim Müdürlüğü 2015-2019 Stratejik Planı yenilenerek 2019-2023 yıllarını kapsayacak şekilde yeniden hazırlanmıştır. Değerli çalışma arkadaşlarım, Millî Eğitim Bakanlığı Stratejik Planın temel amacı, Bakanlık merkez stratejik planı ile İl ve İlçe Millî Eğitim Müdürlükleriyle her Değerli paydaşlarımız,

Cumhurbaşkanlığı tür ve kademedeki eğitim kurumlarının stratejik eylem planlarının (2019-2023) oluşturularak eğitim kurumlarının geleceğine yön vermektir.

Geçmişten günümüze gelirken var olan yaratıcılığın getirdiği teknolojik ve sosyal anlamda gelişmişliğin ulaştığı hız, artık kaçınılmazları da önümüze sererek kendini göstermektedir. Güçlü ekonomik ve sosyal yapı, güçlü bir ülke olmanın ve tüm değişikliklerde dimdik ayakta durabilmenin gerçekliği de oldukça büyük önem taşımaktadır. Gelişen ve sürekliliği izlenebilen, bilgi ve planlama temellerine dayanan güçlü bir yaşam standardı ve ekonomik yapı; stratejik amaçlar, hedefler ve planlanmış zaman diliminde gerçekleşecek uygulama faaliyetleri ile (STRATEJİK PLAN) oluşabilmektedir.

Çağımız dünyasında her alanda yaşanan hızlı gelişmelere paralel olarak eğitimin amaçlarında, yöntemlerinde ve işlevlerinde de değişimin olması vazgeçilmez, ertelenmez ve kaçınılmaz bir zorunluluk haline gelmiştir. Eğitimin her safhasında sürekli gelişime açık, nitelikli insan yetiştirme hedefine ulaşılabilmesi; belli bir planlamayı gerektirmektedir.

Millî Eğitim Bakanlığı birimlerinin hazırlamış olduğu stratejik planlama ile izlenebilir, ölçülebilir ve geliştirilebilir çalışmaların uygulamaya konulması daha da mümkün hale gelecektir. Eğitim sisteminde planlı şekilde gerçekleştirilecek atılımlar; ülke bazında planlı bir gelişmenin ve başarmanın da yolunu açacaktır.

Eğitim ve öğretim alanında mevcut değerlerimizin bilgisel kazanımlarla kaynaştırılması; ülkemizin ekonomik, sosyal, kültürel yönlerden gelişimine önemli ölçüde katkı sağlayacağı inancını taşımaktayım. Stratejik planlama, kamu kurumlarının varlığını daha etkili bir biçimde sürdürebilmesi ve kamu yönetiminin daha etkin, verimli, değişim ve yeniliklere açık bir yapıya kavuşturulabilmesi için temel bir araç niteliği taşımaktadır.

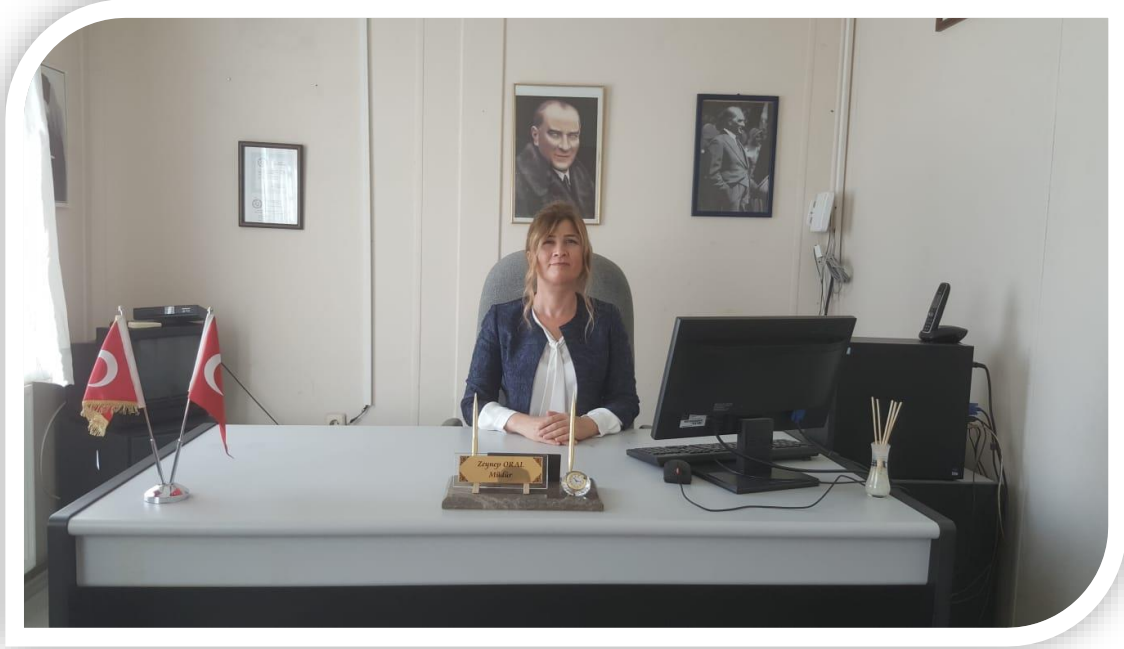
Stratejik Planlama çok önemli bir konu, yürütülen çalışmalarda başarılı olmanın ilk adımı yapılacak çalışmanın doğru ve etkin bir stratejik eylem planının olmasıyla mümkündür. Yeni dönemimizde Bakanlığımızın Stratejik Eylem Planı doğrultusunda biz de Stratejik Eylem Planımızı hazırlayıp etkin bir şekilde uygulamamız gerekmektedir. Günümüz dünyasında her şey baş döndüren bir hızla değişiyor. Şüphesiz ki eğitim anlayışlarında da büyük değişiklikler yaşanıyor. Çok hızlı gelişen bilim ve teknolojiyle birlikte kurumların hızlı değişimine uyum sağlayabilmeleri için yönetim anlayışının da değişimi kaçınılmaz olmuştur. Hızlı bir gelişme çabası içinde olan ve hızla gelişen Türkiye eğitim yönetimi anlayışı; çağın gereklerine göre değişmekte ve gelişmektedir. Eğitim kurumları değişime uyum sağlayabilmek için tedbirler almak ve bunu sağlayabilmek için geleceği planlamak zorundadır. Bu noktada stratejik planlama çalışmalarının önemi artmaktadır. Stratejik planlarıyla kurumlar tüm paydaşlarıyla birlikte bugünkü durumlarını analiz ederek, kaynaklarını etkili ve verimli kullanıp geleceklerini planlar. Kurumlarımız, daha iyi bir eğitim seviyesine ulaşmak düşüncesiyle sürekli yenilenmeyi ve kalite kültürünü kendisine ilke edinmeyi amaçlamalıdır. Büyük Önder Atatürk'ü örnek alan bizler; Çağa uyum sağlamış, çağı yönlendiren bireyler yetiştirmek için, geleceğimizin teminatı olan öğrencilerimizi daha iyi imkânlarla yetiştirip, düşünce ufku ve yenilikçi ruhu açık Türkiye Cumhuriyeti'nin çitasını daha yükseklerle taşıyan bireyler olması için tüm paydaşları ile birlikte özveri ve azimle çalışmalıdır. Söke İlçe Milli Eğitim Müdürlüğü olarak amacımız; çevresindekilere ışık tutan, hayata hazır, hayatı aydınlatan, bizleri daha da ileriye götürecek gençler yetiştirmektir. Tüm kurum ve paydaşlarımız ile bizler çağa ayak uydurmuş, yeniliklere açık, Türkiye Cumhuriyetini daha da yükseltecek öğrenciler yetiştirmeyi ilke edinmiş bulunmaktayız.

Tüm kurumların yasal olarak belli dönemlerde stratejik planlarını hazırlamaları ve yürütecekleri tüm faaliyetleri stratejik planlarıyla ilişkilendirme zorunluluğu bulunuyor. "Hedefi belli olmayan gemiye hiçbir rüzgâr fayda etmez." Dolayısıyla hedefleri önceden iyi belirlemek gerekiyor. Stratejik planımızın tamamlanması kadar onun takibini yapabilmek ve tespit edilen hedeflere ulaşabilmek için gerekli olan çalışmaları hayata geçirmek kaçınılmaz bir gerçektir.

Söke ilçe Milli Eğitim Müdürlüğü Stratejik Planı'nda belirtilen amaç ve hedeflere ulaşmasında kurumlarımızın gelişme ve kurumsallaşma süreçlerine, çağdaş eğitim ve öğretim uygulamalarının bilimsel yönleriyle başarıyla yürütülmesinde önemli katkılar sağlayacağı inancındayım. Kalite kültürü oluşturmak için eğitim ve öğretim başta olmak üzere insan kaynakları ve kurumsallaşma, sosyal faaliyetler, alt yapı, toplumla ilişkiler ve kurumlar arası ilişkileri kapsayan 2019-2023 stratejik planı hazırlanmıştır.

Bu anlamda, 2019-2023 dönemi stratejik plan çalışmasını, planlı kalkınmanın bir gereği olarak görüyor; planın hazırlanmasında emeği geçen Strateji Yönetim Ekibine ve tüm paydaşlarıma teşekkür ederim.

*Şerafettin YAPICI
İlçe Milli Eğitim Müdürü*



Bir milleti hür, bağımsız, şanlı, yüksek bir topluluk haline getirecek olan eğitim, amaç ve hedefleri önceden belli olan, anlık kararlarla değil de belli bir strateji dâhilinde yürütülen eğitimidir. Mustafa Kemal Atatürk'ün yukarıdaki sözünde vurguladığı “eğitim” de ancak bir strateji dâhilinde planlı bir eğitimidir. Bu nedenle Sazlıköy Hilmi Fırat İlkokulu olarak 2019 – 2023 yılları arasında hedeflerimizi belirleyerek bu strateji ve plan doğrultusunda çalışacağız.

Sazlıköy Hilmi Fırat İlkokulu olarak bizler bilgi toplumunun gün geçtikçe artan bilgi arayışını karşılayabilmek için eğitim, öğretim, topluma hizmet görevlerimizi arttırmak istemekteyiz. Var olan değerlerimiz doğrultusunda dürüst, tarafsız, adil, sevgi dolu, iletişime açık, çözüm üreten, yenilikçi, önce insan anlayışına sahip bireyler yetiştirmek bizim temel hedefimizdir. Stratejik Plan' da belirlenen hedeflerimizi ne ölçüde gerçekleştirdiğimiz, plan dönemi içindeki her yılsonunda gözden geçirilecek ve gereken revizyonlar yapılacaktır.

Sazlıköy Hilmi Fırat İlkokulu Stratejik Planı (2019-2023)'de belirtilen amaç ve hedeflere ulaşmamızın Okulumuzun gelişme ve kurumsallaşma süreçlerine önemli katkılar sağlayacağına inanmaktayız.

Planın hazırlanmasında emeği geçen Proje ve Koordinasyon Ekibi'ne ve uygulanmasında yardımcı olacak tüm kurum ve kuruluşlara öğretmen, öğrenci ve velilerimize teşekkür ederim.

Zeynep ORAL
Okul Müdürü

İÇİNDEKİLER

İLÇE MİLLİ EĞİTİM MÜDÜRÜ SUNUŞU

OKUL MÜDÜRÜ SUNUŞU

İÇİNDEKİLER

TABLolar

ŞEKİLLER

TANIMLAR

GİRİŞ

1. BÖLÜM: STRATEJİK PLAN HAZIRLIK SÜRECİ	8
A. Strateji Geliştirme Kurulu	8
B. Stratejik Plan Hazırlama Ekibi	8
2. BÖLÜM: DURUM ANALİZİ	9
A. Kurumsal Tarihçe	9
B. Uygulanmakta Olan Stratejik Planın Değerlendirilmesi	10
C. Mevzuat Analizi	11
D. Üst Politika Belgeleri Analizi	12
E. Faaliyet Alanları ile Ürün ve Hizmetlerin Belirlenmesi	14
F. Paydaş Analizi	14
G. Kuruluş İçi Analiz	17
H. GZFT Analizi	20
I. Tespitler ve İhtiyaçların Belirlenmesi	20
3. BÖLÜM: GELECEĞE BAKIŞ	21
A. Misyon, Vizyon, Temel Değerler	21
B. Stratejik Amaçlar	22
C. Stratejik Hedefler, Performans Göstergeleri, Stratejiler	22
D. Maliyetlendirme	32
E. İzleme ve Değerlendirme	32
EKLER	32

TABLolar

Tablo 1: Stratejik Planlama Sürecinde Roller ve Sorumluluklar	8
Tablo 2: Mevzuat Analizi.....	11
Tablo 3: Üst Politika Belgeleri Analizi	12
Tablo 4: Faaliyet Alanı - Ürün/Hizmet Listesi.....	14
Tablo 5: Paydaşların Tespiti.....	15
Tablo 6: Paydaşların Önceliklendirilmesi	15
Tablo 7: Paydaşların-Ürün/Hizmet Matrisi.....	16
Tablo 8: Paydaş Görüşlerinin Alınmasına İlişkin Çalışmalar	17
Tablo 9: Okul Yönetici Sayısı	18
Tablo 10: Öğretmen-Öğrenci-Derslik Sayıları	18
Tablo 11: Branş Bazında Öğretmen Norm-Mevcut-İhtiyaç Sayıları	18
Tablo 12: Tahmini Kaynaklar	19
Tablo 13: GZFT Listesi.....	20
Tablo 14: Tespitler ve İhtiyaçlar	20
Tablo 15: Stratejik Amaçlar Hedefler	23
Tablo 16: Tahmini Maliyetler	32
Tablo 17: Strateji Geliştirme Kurulu.....	32
Tablo 18: Stratejik Plan Hazırlama Ekibi	32

ŞEKİLLER

Şekil 1: Stratejik Plan Hazırlama Modeli.....	9
Şekil 2: Örgütsel Yapı.....	17
Şekil 3: İzleme ve Değerlendirme Süreci.....	33

TANIMLAR

Amaç: Stratejik planda yer alan ve kamu idaresinin ulaşmayı hedeflediği sonuçların kavramsal ifadesidir.

Dış paydaş: Hizmet üretim sürecinden etkilenen veya bu süreci etkileyen kuruluş dışındaki kişi, grup veya kurumlar.

Donatım: Donatma. Bir okul veya kurumu etkinlik göstermesi için gerekli araç ve gereçlerle donatma.

Durum Analizi: Stratejik planda kurumu örgütsel yapı, tarihi gelişim, mali, beşeri, fiziki vb. yönlerden inceleme.

Fizibilite: Yapılabilirlik. Bir fikrin yapılıp yapılmayacağı ile ilgili karar vermek için yapılan analizlerdir.

Fon: Belirli bir alanda gerçekleştirilecek faaliyet için ayrılmış para.

Hedef: Stratejik planda yer alan amaçların gerçekleştirilmesine yönelik spesifik ve ölçülebilir alt amaçlardır.

Hibe: Bağışlamak, karşılıksız vermek.

İç Paydaş: Hizmet üretim sürecinden etkilenen veya bu süreci etkileyen kuruluş içindeki kişi, grup veya (varsa) ilgili/bağlı kuruluşlar.

Kurum Dışı Analiz: Stratejik planda kurumun var olduğu çevreyi politik, ekonomik, sosyal ve teknolojik başlıklarda değerlendirme.

Kurum İçi Analiz: Stratejik planda kurumu, mali, beşeri, fiziki vb. yönlerden inceleme.

Maarif Nezareti: Eğitim bakanlığı.

Maliyetlendirme: Ürün ve hizmetlerle ilgili, tahmini, süregelen ve gerçek maliyetlerin ortaya çıkarılması.

Matris: Sayıların, değişkenlerin veya parametrelerin oluşturduğu dikdörtgen biçiminde bir tablo.

Misyon: Bir kamu idaresinin ne yaptığını, nasıl yaptığını ve kimin için yaptığını açıkça ifade eden, idarenin varlık sebebini açıklayan temel bir bildirimdir.

Norm Kadro: Bir hizmeti eksiksiz, zamanında, beklenen kalitede yerine getirebilmek için doğru sayı ve özellikteki personel ihtiyacı.

Okullaşma: Aynı yaş itibari ile okul çağında olan aktif nüfusun okula kayıt olanlara yüzdesel oranıdır.

Örgün Öğretim: Belirli yaş grubundaki bireylere, belirlenmiş amaç ve programlara bağlı olarak okullarda, belirli sürelerde verilen düzenli eğitimidir.

Paydaş: Kurumun yaptığı işten veya ürettiği hizmetten etkilenen/etkileyen kişi/grup/kurum.

Performans Göstergesi: Kamu idarelerince performans hedeflerine ulaşıp ulaşılmadığını ya da ne kadar ulaşıldığını ölçmek, izlemek ve değerlendirmek için kullanılan ve sayısal olarak ifade edilen araçlardır

Performans Hedefi: Kamu idarelerinin stratejik planlarında yer alan amaç ve hedeflerine ulaşmak için program döneminde gerçekleştirmeyi planladıkları çıktı-sonuç odaklı hedeflerdir.

Performans Programı: Bir kamu idaresinin program dönemine ilişkin performans hedeflerini, bu hedeflere ulaşmak için yürütecekleri faaliyetler ile bunların kaynak ihtiyacını ve performans göstergelerini içeren programdır.

Program Dönemi: Bütçesi hazırlanan yılı ifade eder.

Strateji: Kuruluşun amaç ve hedeflerine nasıl ulaşılabileceğini gösteren kararlar bütünüdür. Fırsatları ve tehditleri görebilme, önceden belirlenen bir amaca ulaşmak için tutulan yol.

Stratejik Ortak: Vizyona ulaşabilmek adına gönüllülük esasına dayalı işbirliği yaptığımız ortaklarımız.

Stratejik Plan: Kamu idarelerinin orta ve uzun vadeli amaçlarını, temel ilke ve politikalarını, hedef ve önceliklerini, performans ölçütlerini, bunlara ulaşmak için izlenecek yöntemler ile kaynak dağılımlarını içeren plandır.

Taşra Örgütü: Merkezi yönetimin, yürütmekle yükümlü olduğu hizmet ve görevleri yerine getirebilmek için "il", "ilçe" ve "bucak" biçiminde oluşturulmuş teşkilat.

Kuruma girdi sağlayan: Kuruma ürün ve hizmet sunan kişi, grup veya kurumlar.

Temel Ortak: Kanunla bağlı olduğumuz, hiçbir zaman ayrılamayacağımız işbirliği yapmak zorunda olduğumuz ortaklar.

Üst Yönetici: Üst düzey kararların verildiği ve izlenecek politikanın saptandığı yerde görev yapan yöneticiler.

Vizyon: Bir kamu idaresinin ulaşmayı arzu ettiği geleceğinin iddialı ve gerçekçi bir ifadesidir.

Yaygın Eğitim: Örgün eğitim sistemine hiç girmemiş veya bu sistemin herhangi bir kademesinde bulunan ya da bu kademelerden ayrılmış olan kişilere ilgi ve ihtiyaç duydukları alanlarda yapılan eğitimlerdir.

Z-Kütüphane: Zenginleştirilmiş kütüphane. Okullarımızda internet hizmeti sunan, içerisinde temel eserleri barındıran kütüphane.

GİRİŞ

Stratejik plan, günümüz gelişim anlayışının geçmişteki anlayışlardan en belirgin farkının göstergesidir. Zira stratejik plan yaklaşımı geleceğe hazır olmayı değil, geleceği planlamayı hedefleyen bir yaklaşımdır. Bir anlamda geleceği bugünde yaşamaktır. Ancak stratejik plan tek başına bir belge olarak değerli değildir. Onu değerli kılacak olan şey, kurumun doğru karar alabilme yeteneği ve kararlılık gösterebilme gücüdür.

Baktığımız yerden hala yıllardır gördüğümüz şeyleri görüyorsak, bakış açımızı ve yönümüzü değiştirmemiştir demektir. Bu bakımdan stratejik plan, öncelikle kurumumuza yeni bir yön ve yeni bir bakış açısı kazandıracak biçimde düşünülüp tasarlanmalıdır. Hiç şüphe yoktur ki bu yön, ülkemizin çağdaşlaşma hedeflerine uygun düşen ve çağdaş uygarlık düzeyinin üstüne çıkma ülküsüyle örtüşen bir yön olmalıdır.

Çağdaş bir ülke olabilmemiz için çağdaşlaşma savaşını öncelikle okullarda kazanmamız gerekmektedir. Bilmek zorundayız ki, okullarda kazanılmamış hiçbir savaş gerçekte hiçbir zaman kazanılmamış savaştır. Bu konuda eksiklerimizin olduğunu kabul etmeli, ancak kendimizi güçlü amaçlarla besleyerek eksiklerimizin ve zorlukların üstesinden gelebileceğimize inanmalı fakat bunun uzun süren bir yolculuk olduğunu hiçbir zaman unutmamalıyız.

Cumhuriyetimizin 100. yılında ülkemizin dünyayı yöneten lider ülkelerden biri olacağını öngörüyoruz. Bu öngörüye paralel olarak okulumuzun 2019-2023 yılları arasında kaydedeceği aşama ile bir dünya okulu olacağına kuvvetle inanıyoruz. Bu stratejik plan, bu inancımızı gerçekleştirmek üzere düşünülmüş ve bizi hedefimize götüreceği biçimde tasarlanmıştır. Bundan sonra başarılı olmak bizim için sadece bir görev değil, aynı zamanda büyük bir sorumluluktur.

Stratejik Plan Hazırlama Ekibi

1. STRATEJİK PLAN HAZIRLIK SÜRECİ

18 Eylül 2018 tarihli ve 2018/16 sayılı Genelgenin yayımlanmasının hemen ardından Müdürlüğümüz Strateji Geliştirme Kurulu ve Stratejik Plan Hazırlama Ekibi kurulmuştur. İl, ilçe ve okul stratejik planlarının hazırlanması çalışmalarını kapsayan “il, ilçe, okul çalışma takvimi” oluşturulmuştur. Takvimdeki çalışmaların başlangıç bitiş tarihleri MEB 2019-2023 Stratejik Plan Hazırlama Programında belirtilen takvime uygun olarak belirlenmiştir. Okul Müdürümüz, kurumumuzdaki müdür yardımcımız sürecin hassasiyeti konusunda değerlendirmelerde bulunmuştur. Stratejik Plan Hazırlama Ekibinde, konu ile ilgili deneyimli kişiler ilgili personele bilgilendirme yapmıştır. Okul Müdürümüz tarafından tüm birimlere faaliyet alanlarına uygun olarak görev paylaşımı yapılmıştır. Eğitimler, Stratejik Plan İl, İlçe ve Okul Koordinatörü tarafından gerçekleştirilmiştir.

Strateji Geliştirme Kurulu

Müdürlüğümüzün 2019-2023 Stratejik Planı hazırlık çalışmaları kapsamında Okul Stratejik Plan Hazırlama Kurulu oluşturulmuştur.

Tablo 1: Stratejik Planlama Sürecinde Roller ve Sorumluluklar

AD SOYAD	GÖREVİ
ZEYNEP ORAL	MÜDÜR
MUSTAFA MELİH YORGALI	MÜDÜR YARDIMCISI
EVREN BUDİYAR	ÖĞRETMEN
LALİHAN KEMER	OKUL AİLE BİRLİĞİ BAŞKANI
EMEL KAYA	YÖNETİM KURULU ÜYESİ

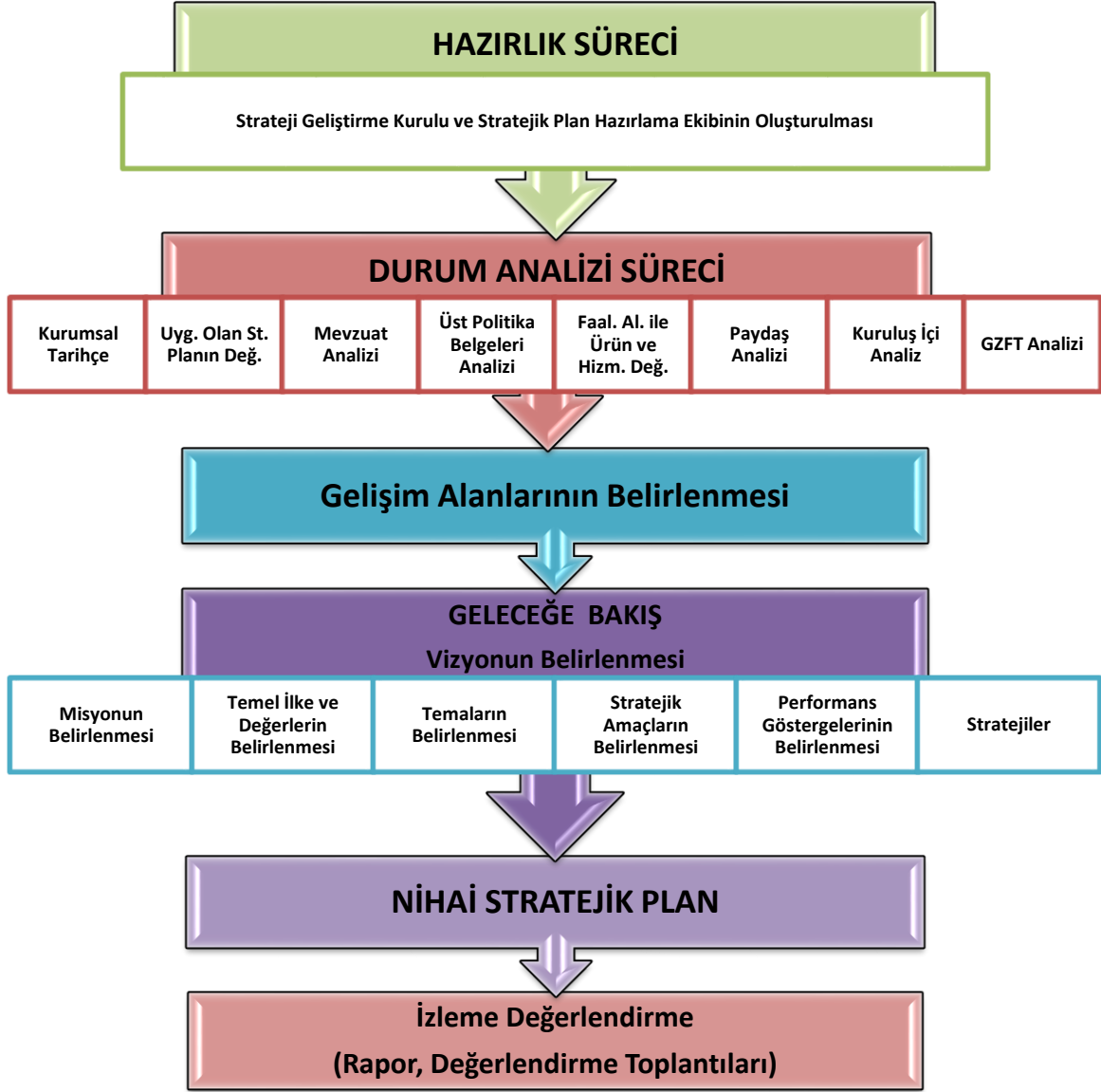
Stratejik Planlama Ekibi

Müdürlüğümüzün 2019-2023 Stratejik Planı hazırlık çalışmaları kapsamında MEB Stratejik Plan Hazırlama Programına uygun olarak Stratejik Plan Hazırlama Ekibi oluşturulmuştur. Ekip içerisinde stratejik plan hazırlama, stratejik yönetim süreci, izleme-değerlendirme süreci, performans programı, faaliyet raporları vb. konularda eğitim almış olan personel “koordinatör” olarak belirlenmiştir. Her şubeden ekip üyesi olarak katılacak personel, stratejik planlama konusunda deneyimi olanlar arasından seçilmiştir. Ekip üyelerinin stratejik plan hazırlama sürecinde yer değiştirmemesi için gereken tedbirler alınmıştır.

Tablo 1a: Stratejik Planlama Ekibi

AD SOYAD	GÖREVİ
LEYLA KARAKOÇ	ÖĞRETMEN
DUYGU ÇEVİK	ÖĞRETMEN
ENGİN ÖZTAŞ	ÖĞRETMEN
MELTEM KARASULU KAVUNCUOĞLU	ÖĞRETMEN
GÜZEL ERZURUM	Veli
DİDEM ÇAYLAK	Veli

Şekil 1. Sazlıköy Hilmi Fırat İlkokulu 2019-2023 Stratejik Plan Hazırlama Modeli



2. DURUM ANALİZİ

a. Kurumsal Tarihçe

Söke, [Ege Bölgesi](#)'nde [Aydın](#) ilinin batısında yer alan [Ege Denizi](#)'ne kıyısı olan bir [ilçe](#)dir. 1064 km²'lik yüz ölçümüyle ilin en büyük ilçesidir. Eski adı: Yunanca: Σόκια, Sokia, Aneon olan Söke, Bizans egemenliğinin sonlarına doğru, 1300 yıllarında, Aydın Bey'in Türkmen aşiretlerini buraya getirdiği ve Söke'yi bu aşiretlerden birinin başkanı olan Süleyman Şah'ın dedesi adına aşiretin merkezi yaptığı söylenir. 1426'da Mentеше Beyliğinin merkezi olan Söke, Osmanlılar döneminde Aydın Vilayeti'nin Mentеше Sancağının merkezi olmaya devam ettiyse de 17. yüzyıldan itibaren Kaptanpaşa Eyaleti'nin sancağı, 1841'de Aydın Eyaleti'nin (1861'den sonra Aydın Vilayeti) Sığla sancağına bağlı kaza olarak kaldı. 1924'ten sonra Aydın'ın ilçesi oldu. Söke'den 19. yüzyıl ile 20. yüzyıllar arasında Bozdoğan Aşiretine mensup yörük aşiretleri [Kozan](#) Postkabasakal

Köyü, [Zeytinbeli](#) kasabası, [Tarsus](#) gibi Çukurova gibi yörelerine Osmanlı Devleti tarafından zorunlu göç ettirilmiştir.

İlçeye her gün İzmir(Basmane)- Söke istasyonları, ayrıca Denizli-Nazilli-Aydın-Söke istasyonları arasında düzenlenen tren seferleri ile ulaşılabilir. Kuşadası, Aydın otogarlarından minibüs, İzmir otogarından ise otobüs seferleri de mevcuttur.

SAZLIKÖY HİLMİ FIRAT İLKOKULU Sazlı Mahallesi'nin batısında Kazım Karabekir Mahallesinde Aydın –Söke karayolunun yaklaşık 100 metre güneyinde yer almaktadır. Okulumuz Milli Eğitim Bakanlığı tarafından 8 Derslikli 2 İdareci Odası 1 Öğretmenler Odası 1 Ana Sınıfı ve 1 Destek Odası olmak üzere prefabrik yapılmış olup 2008/2009 Eğitim Öğretim yılında faaliyete başlamıştır.2012 -2013 eğitim öğretim sistemindeki değişiklik ile ortaokuldan ayrılmıştır. Ortaokul ile bahçemiz ayrılmış olup Müdürlüğümüz hizmet vermektedir. Okulumuzda halen 189 öğrenci ve 12 personel olup, normal eğitim öğretime devam edilmektedir. Okul müdürü Zeynep ORAL görevini sürdürmektedir.

b. Uygulanmakta Olan Stratejik Planın Değerlendirilmesi

Sazlıköy Hilmi Fırat İlkokulu Müdürlüğünün 2015-2019 Stratejik Planı; “Eğitim Öğretim ve Sosyal Kültürel Faaliyetler” temalarını içermektedir.1. temada 3 amaç 2. temada 3 amaç belirlenmiştir. Planda yer alan hedefleri gerçekleştirmek için belirlenen tedbir ve stratejilerin tamamına yakını uygulanmıştır. Plan dönemi tamamlanmamış olmasına rağmen performans göstergelerinin büyük çoğunluğunda, plan döneminin son performans yılı 2019 hedefine ulaşılmıştır.

Önceki plan döneminde “Eğitim Öğretim” teması kapsamındaki hedefte “akademik başarının artışı, öğrenci-veli kitap okuma alışkanlığı kazandırma ve sağlıklı beslenme alışkanlığı kazandırma yer almaktadır. “Sosyal ve Kültürel Faaliyetler” teması kapsamındaki hedeflerde “sportif faaliyetlere katılım, kültürel etkinlikler, sanatsal etkinliklerin sevdirilmesi, kültürel amaçlı gezilerin yapılması” ve benzeri göstergelere yer verilmiştir.

2019-2023 Stratejik Planımızdaki hedefler önceki plan dönemine benzer olarak paydaşlarımızın beklentileri, okulumuzun faaliyet alanları, ihtiyaçlar ve gelişim alanları ile MEB politikaları birlikte analiz edilerek belirlenmiştir. Bu analiz sonucunda belirlediğimiz hedeflerle, önceki plan dönemindeki hedefler benzerlik göstermektedir. Fakat gerek paydaşlarımızın beklentilerinin üst düzeyde olması, gerek beklentilerin çeşitliliği ve sayısı, gerekse içinde bulunduğumuz dönemin hassasiyetine binaen Okulumuz 2019-2023 döneminde vizyonunu geniş bir bakış açısıyla belirlemiştir. Bu nedenle her ne kadar benzer nitelikte hedefler belirlenmiş olsa da çeşitlilik ve sayı itibarıyla 2019-2023 Stratejik Plan dönemi hedefleri, önceki plan dönemi hedeflerinden farklılık arz etmektedir. Bu durum, Okulumuzu bir üst basamağa taşımanın önemi farkındalığı sonucunda ortaya çıkmış bir zaruriyet olarak kabul edilmektedir.

c. Mevzuat Analizi

Tablo 2: Mevzuat Analizi

Yasal Yükümlülük	Dayanak	Tespitler	İhtiyaçlar
<ul style="list-style-type: none">Okulumuz “Dayanak” başlığı altında sıralanan Kanun, Kanun Hükmünde Karamame, Tüzük, Genelge ve Yönetmeliklerdeki ilgili hükümleri yerine getirmekle mükelleftir.Okulumuz “eğitim-öğretim hizmetleri, insan kaynakları, halkla ilişkiler, fiziki ve mali destek hizmetleri, stratejik plan hazırlama, stratejik plan izleme-değerlendirme süreci iş ve işlemleri” faaliyetlerini yürütmektedir. Faaliyetlerimizden öğrenciler, öğretmenler, personel, yöneticiler ve öğrenci velileri doğrudan etkilenmektedir.Okulumuz resmi kurum ve kuruluşlar, sivil toplum kuruluşları ve özel sektörle mevzuat hükümlerine aykırı olmamak ve faaliyet alanlarını kapsamak koşuluyla protokoller ve diğer işbirliği çalışmalarını yürütme yetkisine haizdir	<ul style="list-style-type: none">T.C. Anayasası1739 Sayılı Millî Eğitim Temel Kanunu652 Sayılı MEB Teşkilat ve Görevleri Hakkındaki Kanun Hükmünde Karamame222 Sayılı Millî Eğitim Temel Kanunu (Kabul No: 5.1.1961, RG: 12.01.1961 / 10705-Son Ek ve Değişiklikler: Kanun No: 12.11.2003/ 5002, RG: 21.11.2003657 Sayılı Devlet Memurları Kanunu5442 Sayılı İl İdaresi Kanunu3308 Sayılı Mesleki Eğitim Kanunu439 Sayılı Ek Ders Kanunu4306 Sayılı Zorunlu İlköğretim ve Eğitim Kanunu5018 sayılı Kamu Mali Yönetimi ve Kontrol KanunuMEB Personel Mevzuat BülteniTaşıma Yoluyla Eğitime Erişim YönetmeliğiMEB Millî Eğitim Müdürlükleri Yönetmeliği (22175 Sayılı RG Yayınlanan)Millî Eğitim Bakanlığı Rehberlik ve Psikolojik Danışma Hizmetleri Yönetmeliği04.12.2012/202358 Sayı İl İlçe MEM’in Teşkilatlanması 43 Nolu Genelge26 Şubat 2018 tarihinde yayımlanan Kamu İdarelerinde Stratejik Planlamaya İlişkin Usul ve Esaslar Hakkındaki Yönetmelik	<ul style="list-style-type: none">Okulumuzun hizmet alanları çok çeşitlidir ve hedef kitlesi nicelik itibarıyla oldukça büyüktür. Farklı hizmet alanları ile ilgili diğer kamu kurum ve kuruluşlarıyla yapılan protokollerde, diğer kurumların tabi oldukları mevzuattaki farklılıklardan dolayı yetki çatışması yaşanmamaktadır. Fakat diğer kamu kurum ve kuruluşlarının faaliyet alanlarında eğitim-öğretim hizmetlerine yeteri kadar yer verilmediğinden, herhangi bir destek talebi gerçekleştirildiğinde mevzuata dayandırmada güçlük yaşamaktadırlar.Müdürlüğümüz hiçbir hizmetinde mevzuattaki hükümlere aykırı davranmamaktadır. Tüm hizmetler mevzuat çerçevesinde gerçekleşmektedir. Fakat mevzuata aykırı olmamak koşuluyla eğitim faaliyetlerimiz, eğitim hizmetinin verildiği bölgenin ekonomik, sosyal, ekolojik, jeolojik vb. dinamikleri dikkate alınarak yürütülmektedir.	<ul style="list-style-type: none">Müdürlüğümüz faaliyetleri gereği sağlık, güvenlik, altyapı çalışmaları gibi ek hizmetlere ihtiyaç duymaktadır. Bunun yanında öğrencilerimizin akademik ve sosyal becerilerinin geliştirilmesi, öğretmen ve yöneticilerimizin mesleki gelişimlerine destek sağlanması amacıyla diğer kurumlarla işbirliği yapılması gerekmektedir. Bu işbirliği kapsamında diğer kurumların mevzuatının eğitim hizmetlerine yeteri kadar yer verecek şekilde düzenlenmesi gerekmektedir.

d. Üst Politika Belgeleri Analizi

Tablo 3: Üst Politika Belgeleri Analizi

Üst Politika Belgesi	İlgili Bölüm/Referans	Verilen Görev/İhtiyaçlar
5018 sayılı Kamu Mali Yönetimi ve Kontrol Kanunu	<ul style="list-style-type: none">9. Madde,41. Madde	Kurum Faaliyetlerinde bütçenin etkin ve verimli kullanımı Stratejik Plan Hazırlama Performans Programı Hazırlama Faaliyet Raporu Hazırlama
30344 sayılı Kamu İdarelerinde Stratejik Plan Hazırlamaya İlişkin Usul ve Esaslar Hakkında Yönetmelik (26 Şubat 2018)	Tümü	5 yıllık hedefleri içeren Stratejik Plan hazırlanması
Kamu İdareleri İçin Stratejik Plan Hazırlama Kılavuzu (26 Şubat 2018)	Tümü	5 yıllık hedefleri içeren Stratejik Plan hazırlanması
2018/16 sayılı Genelge, 2019-2023 Stratejik Plan Hazırlık Çalışmaları (18 Eylül 2018)	Tümü	2019-2023 Stratejik Planının Hazırlanması
MEB 2019-2023 Stratejik Plan Hazırlık Programı (18 Eylül 2018)	Tümü	2019-2023 Stratejik Planı Hazırlama Takvimi
MEB 2019-2023 Stratejik Planı	Tümü	MEB Politikaları Konusunda Taşra Teşkilatına Rehberlik
Kamu İdarelerince Hazırlanacak Performans Programları Hakkında Yönetmelik	Tümü	5 yıllık kurumsal hedeflerin her bir mali yıl için ifade edilmesi
Kamu İdarelerince Hazırlanacak Faaliyet Raporu Hakkında Yönetmelik	Tümü	Her bir mali yıl için belirlenen hedeflerin gerçekleşme durumlarının tespiti, raporlanması

Tablo 3a-Yasal Yükümlülükler ve Mevzuat Analizi Tablosu

KANUN			
Tarih	Sayı	No	ADI
23/07/1965	12056	657	Devlet Memurları Kanunu
24/10/2003	25269	4982	Bilgi Edinme Hakkı Kanunu
24/06/1973	14574	1739	Millî Eğitim Temel Kanununun
12/01/1961	10705	222	İlköğretim ve Eğitim Kanunu,

Tablo 3b:Yönetmelik

YÖNETMELİK		
Yayımlandığı Resmi Gazete/Tebliğler Dergisi		ADI
Tarih	Sayı	
12/10/2013	28793	Milli Eğitim Bakanlığı Personelinin Görevde Yükselme, Unvan Değişikliği ve Yer Değiştirme Suretiyle Atanması Hakkı
04/08/2013	28728	Millî Eğitim Bakanlığı Eğitim Kurumları Yöneticileri Atama ve Yer Değiştirme Yönetmeliği
27/11/2012	28480	Millî Eğitim Bakanlığına Bağlı Okul Öğrencilerinin Kılık ve Kıyafetlerine Dair Yönetmelik
12/09/2012	28409	Millî Eğitim Bakanlığı Ders Kitapları ve Eğitim Araçları Yönetmeliği
09/02/2012	28199	Milli Eğitim Bakanlığı Okul-Aile Birliği Yönetmeliği
06/05/2010	27573	Millî Eğitim Bakanlığı Öğretmenlerinin Atama ve Yer Değiştirme Yönetmeliği
10/08/1999	23782	Millî Eğitim Bakanlığına Bağlı Okul ve Kurumların Yönetici ve Öğretmenlerinin Norm Kadrolarına İlişkin Yönetmelik
26/12/1995	22505	Millî Eğitim Bakanlığı Sosyal ve Kültürel Yarışmalar Yönetmeliği
10/07/2008	26932	İlköğretim ve Ortaöğretim Kurumlarında Parasız yatılılık,
13/01/2005	25699	Millî Eğitim Bakanlığı İlköğretim ve Orta Öğretim Kurumları Sosyal Etkinlikler Yönetmeliği
22/08/2001	24501	Millî Eğitim Bakanlığı Okul Kütüphaneleri Yönetmeliği
9/02/2012	28199	Milli Eğitim Bakanlığı Okul-Aile Birliği Yönetmeliği
27/11/2012	28480	Millî Eğitim Bakanlığına Bağlı Okul Öğrencilerinin Kılık Ve Kıyafetlerine Dair Yönetmelik
16.5.1988	19816	Devlet Arşiv Hizmetleri Hakkında Yönetmelik
05/05/2012	28283	Ulusal ve Resmi Bayramlar ile Mahalli Kurtuluş Günleri, Atatürk Günleri ve Tarihi Günlerde Yapılacak Tören ve Kutlamalar Yönetmeliği
08/06/2004	25486	Okul Öncesi Eğitim Kurumları Yönetmeliği
27/08/2003	225	Millî Eğitim Bakanlığı İlköğretim Kurumları Yönetmeliği
24/08/2003	25209	18 Mart Şehitler Günü ve 19 Eylül Gaziler Gününde Yapılacak Törenler Hakkında Yönetmelik
17/04/2001	24376	Millî Eğitim Bakanlığı Rehberlik ve Psikolojik Danışma Hizmetleri Yönetmeliği
10/08/1999	23782	Millî Eğitim Bakanlığına Bağlı Okul ve Kurumların Yönetici ve Öğretmenlerinin Norm Kadrolarına İlişkin Yönetmelik
03/10/1993	21717	Millî Eğitim Bakanlığı Teftiş Kurulu Yönetmeliği
26/11/1992	21417	Öğretmenler Günü Kutlama Yönetmeliği
03/06/1991	20890	Millî Eğitim Bakanlığı Disiplin Amirleri Yönetmeliği

e. Faaliyet Alanları ile Ürün ve Hizmetlerin Belirlenmesi

Tablo 4: Faaliyet Alanı - Ürün/Hizmet Listesi

Faaliyet Alanı	Ürün/Hizmetler
A- Eğitim-Öğretim Hizmetleri	<ol style="list-style-type: none">1. Eğitim-öğretim iş ve işlemleri2. Ders Dışı Faaliyet İş ve İşlemleri3. Özel Eğitim İşlemleri4. Okul Öncesi Eğitim Çalışmaları5. Anma ve Kutlama Programlarının Yürütülmesi6. Yarışmaların Düzenlenmesi ve Değerlendirilmesi İşleri7. Sosyal, Kültürel, Sportif Etkinliklerle İlgili Organizasyon8. Öğrenci Yatılılık ve Bursluluk İşlemleri9. Zümre Toplantılarının Planlanması ve Yürütülmesi10. Okul Kayıt İşlemleri
B- Yaygın Eğitim Hizmetleri	<ol style="list-style-type: none">1. Okullar Hayat Olsun Projesi ile İlgili İşlemler
C- Strateji Geliştirme, Ar-Ge Faaliyetleri	<ol style="list-style-type: none">1. Stratejik Planlama İşlemleri2. Performans Programı ve Faaliyet Raporu Hazırlama3. İhtiyaç Analizlerinin Yapılması4. Eğitime İlişkin İstatistiklerin Tutulması
D- İnsan Kaynaklarının Gelişimi	<ol style="list-style-type: none">1. Personel Özlük İşlemleri2. Norm Kadro İşlemleri3. Hizmetiçi Eğitim Faaliyetleri4. Atama ve Yer Değiştirme İşlemleri
E- Fiziki ve Mali Destek	<ol style="list-style-type: none">1. Sistem ve Bilgi Güvenliğinin Sağlanması2. Ders Kitapları ile Eğitim Araç-Gereç Temini ve Dağıtım3. Taşınır Mal İşlemleri4. Temizlik, Güvenlik, Isıtma, Aydınlatma ve Ulaştırma Hizmetleri5. Satın Alma ve Tahakkuk Hizmetleri6. Evrak Kabul, Yönlendirme Ve Dağıtım İşlemleri7. Arşiv Hizmetleri8. Sivil Savunma İşlemleri9. Enerji Yönetimi ile İlgili Çalışmalar10. Bütçe İşlemleri (Ödenek Talepleri, Aktarımlar)
F-Denetim ve Rehberlik	<ol style="list-style-type: none">1. Okul Rehberlik Planı Hazırlama-Yürütme2. Sınıf içi Rehberlik Hizmetleri3. Veli Bilgilendirme
G-Halkla İlişkiler	<ol style="list-style-type: none">1. Bilgi Edinme Başvurularının Cevaplanması2. Veli Toplantıları3. Yetişkinlere Kurs

f. Paydaş Analizi

Paydaş yani ilgili taraflar bir kurumdan doğrudan veya dolaylı, maddi veya manevi, olumlu veya olumsuz etkilenen kişi, kurum veya gruplardır. Paydaş analizinde amaç hazırlanan stratejik planı ve hizmetleri yararlanıcıların beklentileri doğrultusunda şekillendirmek, stratejik plan hazırlıklarında vatandaş odaklılığı sağlamak ve katılımçılık ile hesap verme sorumluluğunu tesis etmektir.

Stratejik planlamanın temel unsurlarından biri olan katılımıcılığın sağlanabilmesi için kurumumuzun etkileşim içinde bulunduğu tarafların görüşleri dikkate alınarak stratejik planın sahiplenilmesine çalışılmıştır.

Okulumuz, faaliyetleriyle ilgili ürün ve hizmetlere ilişkin memnuniyetlerin saptanması konularında başta iç paydaşlar olmak üzere dış paydaşların da büyük bölümünün stratejik planlama sürecine katılımını sağlamıştır. Planlama sürecinde katılımıcılığa önem veren kurumumuz tüm paydaşların görüş, talep, öneri ve desteklerinin stratejik planlama sürecine dâhil edilmesini hedeflemiştir. Bunu gerçekleştirmeye yönelik olarak Stratejik Planlama Ekibi toplantılar düzenlenmiş ve katılımıcıların paylaşımları sonucunda kurumumuzun paydaşlarla ilişkilerinin seviyesi ve önceliklerin tespit edilmesine çalışılmıştır. Paydaş toplantılarından sonra iç ve dış paydaşlara GZFT

analizi uygulanmış, paydaşların önerileri değerlendirerek, yasaların ve maddi imkânların el verdiği ölçüde stratejik planlamaya dâhil edilmiştir.

Paydaşların Tespiti

Tablo 5: Paydaşların Tespiti

Paydaş Adı	İç Paydaş	Dış Paydaş
Söke Kaymakamlığı		√
İlçe MEM Üst Yönetici	√	
Okul ve Kurumlarda Görevli Öğretmenler	√	
Okul/Kurum Yöneticileri	√	
Temel Eğitim ve Ortaöğretim Öğrencileri	√	
Temel Eğitim ve Ortaöğretim Öğrenci Velileri	√	
Söke İlçe Sağlık Müdürlüğü		√
Söke İlçe Emniyet Müdürlüğü		√
Aydın Adnan Menderes Üniversitesi		√
Aydın Gençlik Hizmetleri ve Spor İl Müdürlüğü	√	
İl ve İlçe Milli Eğitim Müdürlüğü Personeli	√	

Paydaşların Önceliklendirilmesi

Stratejik Plan Hazırlama Ekibi, paydaşların ve paydaş türlerinin belirlenmesinin ardından paydaşların önem derecesi, etki derecesi ve önceliğini tespit etmiştir. Paydaşların önceliklendirilmesi, etki ve önemlerinin tespit edilmesinde Kamu İdareleri İçin Stratejik Plan Hazırlama Kılavuzunda (26 Şubat 2018) belirtilen Paydaş Etki/Önem Matrisi tablosundan (Tablo 7) yararlanılmıştır.

Tablo 6: Paydaşların Önceliklendirilmesi

Paydaş Adı	İç Paydaş	Dış Paydaş	Önem Derecesi	Etki Derecesi	Önceliği
Söke Kaymakamlığı		√	5	5	5
İlçe MEM Üst Yönetici	√		5	5	5
Öğretmenler	√		5	5	5
Okul/Kurum Yöneticileri	√		5	5	5
Öğrenciler	√		5	5	5
Öğrenci Velileri	√		4	4	4
Söke İlçe Sağlık Müdürlüğü		√	2	2	2
Söke İlçe Emniyet Müdürlüğü		√	2	2	2
İlçe Milli Eğitim Müdürlükleri	√		5	5	5
Aydın Adnan Menderes Üniversitesi (ADÜ)		√	2	2	2
Aydın Gençlik Hizmetleri ve Spor İl Müdürlüğü	√		3	3	3
İl ve İlçe MEM Personeli	√		5	5	5
Önem Derecesi: 1, 2, 3 gözet; 4,5 birlikte çalış					
Etki Derecesi: 1, 2, 3 İzle; 4, 5 bilgilendir					
Önceliği: 5=Tam; 4=Çok; 3=Orta; 2=Az; 1=Hiç					

Paydaşların Değerlendirilmesi

Paydaş Analizi kapsamında Stratejik Plan Hazırlama Ekibi; Müdürlüğümüzün sunduğu ürün/hizmetlerinin hangi paydaşlarla ilgili olduğu, paydaşların ürün/hizmetlere ne şekilde etki ettiği ve paydaş beklentilerinin neler olduğu gibi durumları değerlendirerek Paydaş Ürün/Hizmet Matrisi hazırlamıştır.

Tablo 7: Paydaş - Ürün/Hizmet Matrisi

	Ürün/Hizmet Numarası	Söke Kaymakamlığı	İl MEM Üst Yönetici	Öğretmenler	Yöneticiler	Öğrenciler	Öğrenci Velileri	İlçe Sağlık Müd.	İlçe Emniyet Müd.	İlçe MEM Müd.	ADÜ	Aydın G. Hiz. Spor İl Müd.	İl ve İlçe MEM Personeli
A -Eğitim Öğretim Faaliyetleri	1	✓	✓	✓	✓	✓	✓			✓			✓
	2		✓	✓	✓	✓	✓			✓			
	3		✓				✓			✓			
	4		✓							✓			
	5	✓	✓							✓			
	6		✓			✓				✓			
	7	✓	✓			✓				✓			
	8		✓			✓				✓	✓		
	9		✓	✓	✓	✓		✓	✓	✓	✓	✓	
	10		✓			✓	✓	✓		✓			
	11	✓	✓			✓	✓	✓		✓			
	12		✓	✓	✓	✓	✓			✓			
	13	✓	✓			✓	✓	✓		✓			
	14	✓	✓							✓			
	15		✓	✓	✓	✓	✓	✓		✓			
B-Yaygın Eğitim Faaliyetleri	1		✓		✓		✓			✓			
	2	✓								✓			
	3		✓				✓			✓			
C-Strateji Geliştirme, Ar-Ge Faaliyetleri	1	✓	✓		✓					✓			
	2	✓	✓							✓			
	3	✓	✓							✓			
	4		✓	✓	✓					✓			
	5		✓		✓	✓	✓	✓	✓	✓	✓	✓	
	6		✓	✓	✓	✓				✓			
	7		✓		✓	✓				✓			
	8		✓	✓	✓	✓				✓	✓		
D-İnsan Kaynakları Gelişimi	1	✓	✓	✓	✓					✓			✓
	2	✓	✓	✓	✓					✓			✓
	3	✓	✓	✓	✓					✓			✓
	4	✓	✓	✓	✓					✓			✓
E-Fiziki ve Mali Destek	1		✓						✓	✓			
	2		✓			✓	✓			✓			
	3		✓			✓				✓			
	4		✓							✓			
	5		✓							✓			
	6		✓		✓	✓	✓	✓		✓			
	7		✓	✓						✓			
	8		✓			✓	✓		✓	✓	✓		✓
	9		✓							✓			
	10		✓			✓				✓			
	11		✓							✓			
	12		✓							✓			
	13		✓			✓	✓	✓		✓			
	14		✓							✓			
	15		✓							✓			
	16		✓							✓			
G-Denetim ve Rehberlik	1		✓	✓	✓					✓			✓
	2		✓	✓	✓					✓			
	3		✓	✓	✓					✓			✓
H-Halkla İlişkiler	1	✓	✓	✓	✓		✓			✓			✓
	2	✓	✓		✓		✓			✓			
	3	✓	✓				✓			✓			
	4		✓							✓			

Paydaş Görüşlerinin Alınması ve Değerlendirilmesi

Öncelikle iç ve dış paydaşlardan görüş ve önerilerin nasıl alınacağına karar verilmiş ve bu konuda aşağıdaki tablo oluşturularak izlenecek yol haritası belirlenmiştir. Uygulanan tablo sonrası paydaş görüşü alma yönteminde GZFT analizi, mülakat ve gözlem yöntemleri belirgin olarak ortaya çıkmıştır. Ekipte görev dağılımı yapılarak hangi paydaşla kimin, nasıl ve hangi sıklıkta görüş alma zamanı belirlenmiş, paydaş görüş ve önerilerin alınmasında sistematiklik sağlanmıştır.

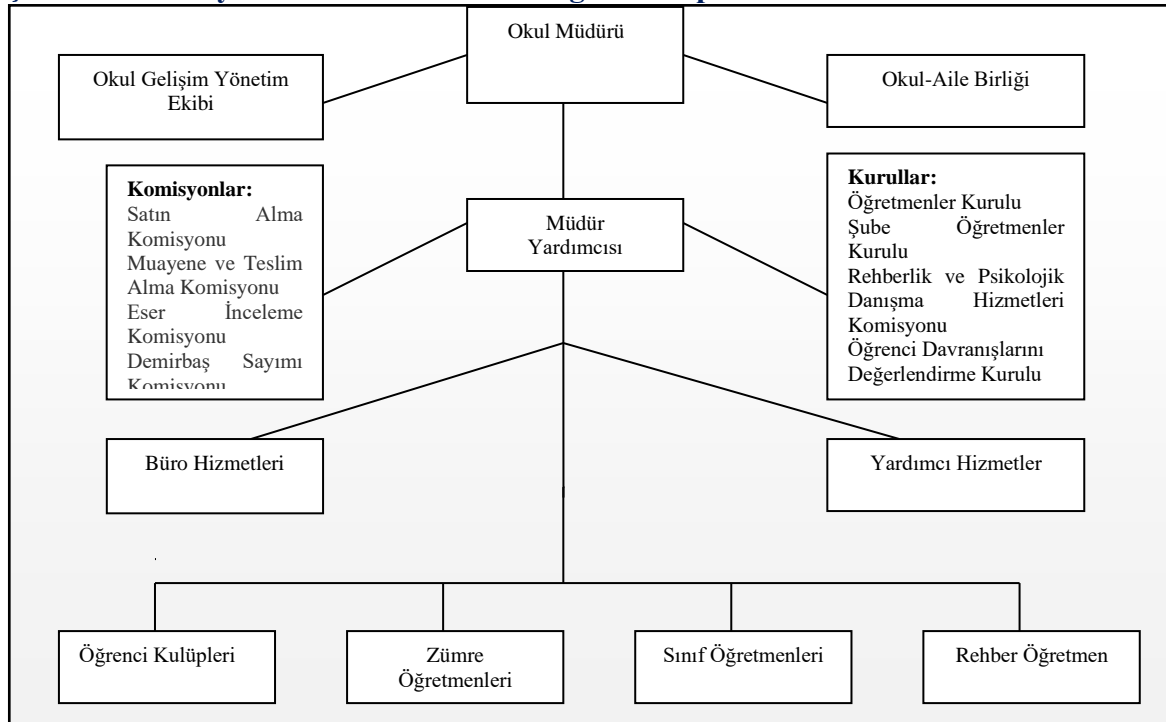
Hem iç hem de dış paydaşlarımızın görüş ve önerileri sonucunda ortaya çıkan hususlardan, stratejik amaçların ve hedeflerin belirlenmesi ile öncelikli stratejik alanların tespitinde yararlanılmıştır.

Tablo 8: Paydaş Görüşlerinin Alınmasına İlişkin Çalışmalar

Paydaş Adı	Yöntem	Sorumlu	Çalışma Tarihi	Raporlama ve Değerlendirme Sorumlusu
Söke Kaymakamlığı	Mülakat	S. P. Ekip Bşk.	12.09.2018	S.P. Ekibi
İl MEM Üst Yönetici	Mülakat, Toplantı	S. P. Ekip Bşk.	11.09.2018	S.P. Ekibi
Öğretmenler	Anket	S. P. Koordinatörü	3-7.09.2018	S.P. Ekibi
Okul/Kurum Yöneticileri	Anket, Toplantı	S. P. Koordinatörü	3-7.09.2018	S.P. Ekibi
Öğrenciler	Anket	S. P. Koordinatörü	3-7.09.2018	S.P. Ekibi
Öğrenci Velileri	Anket	S. P. Koordinatörü	3-7.09.2018	S.P. Ekibi
Söke İlçe Sağlık Müdürlüğü	Mülakat	S. P. Ekibi	15.09.2018	S.P. Ekibi
Söke İlçe Emniyet Müdürlüğü	Mülakat	S. P. Ekibi	16.09.2018	S.P. Ekibi
İlçe Millî Eğitim Müdürlükleri	Anket, Toplantı	S. P. Ekip Bşk., Ekip Koor.	3-12.09.2018	S.P. Ekibi
Aydın Adnan Menderes Üniversitesi (ADÜ)	Mülakat	S. P. Ekibi	18.09.2018	S.P. Ekibi
Aydın Gençlik Hizmetleri ve Spor İl Müdürlüğü	Mülakat	S. P. Ekibi	19.09.2018	S.P. Ekibi
İl ve İlçe MEM Personeli	Anket, Toplantı	S. P. Ekip Koor.	26.09.2018-12.10.2018	S.P. Ekibi

g. Kuruluş İçi Analiz

Şekil 2: Sazlıköy Hilmi Fırat İlkokulu Örgütsel Yapı



Tablo 9: Okul Yönetici Sayısı

YÖNETİCİ SAYILARI			
	Müdür	Müdür Başyardımcısı	Müdür Yardımcısı
Norm	1	-	1
Mevcut	1	-	1
İlkokullarda 100 ila 600 öğrencisi bulunan kurumlarda 1 Müdür Yardımcısı			

Tablo 10: Öğretmen, Öğrenci, Derslik Sayıları

SIRA	ÖĞRENCİ-ÖĞRETMEN-DERSLİK BİLGİLERİ	SAYI
1	Öğrenci Sayısı	189
2	Öğretmen Sayısı	10
3	Derslik Sayısı	9
4	Derslik Başına Düşen Öğrenci Sayısı	19
5	Öğretmen Başına Düşen Öğrenci Sayısı	19

Tablo 11: Branş Bazında Öğretmen Norm, Mevcut, İhtiyaç Sayıları

Sıra	Branş	Norm	Mevcut	İhtiyaç
1	İngilizce	1	1	-
2	Okul Öncesi	1	1	-
3	Din Kültürü ve Ahlak Bilgisi	-	-	-

Kurum Kültürü Analizi

Okul kültürü, baskın ve paylaşılan değerlerden oluşan çalışanlara sembolik anlamlarla yansıyan, okul içindeki hikâyeler, inançlar, sloganlardan meydana gelen bir yapıdır, okul üyelerince paylaşılan ve okulu ve çalışanları diğer kurumlardan ayıran anlam ve özelliklerin sistemli bir bütündür. Bu nedenle okul kültürüyle yöneticiler; öğretmenler ve çalışanlar arasında önemli bir bağlantı kurmak temel prensibimizdir. Çünkü başarılı ve etkili yönetim, kültürün şekillenmesine yardımcı olmaktadır.

Okul kültürünün şekillenmesi süreci okul yönetimin temel görevleri arasındadır. Her okul, öğrenci, çevre şartları, okulun imkânlarına göre farklı özellikler gösterir. Bizde bu durumun farkında olarak gelenek, görenek, töre, değer ve felsefeleriyle toplumun bu değerlerine sahip çıkarak toplumun kültürel mirasını kuşaktan kuşağa aktarmaya çalışırken aynı zamanda oluşturdukları kurumsal kültürle de okul personelinin ve öğrencilerin sosyalleşmesini sağlamak amacını taşımak stratejik hedefimizi oluşturmaktadır. Değerler inançlar ve gelenekler, okul kültürünü oluşturan kavramlar bütünü oluşturduğundan, okul kültürü, okuldaki tüm unsurların davranışlarını etkileme, temel inanç ve değerlerin paylaşılma, sahiplenme düzeylerine bağlı olarak güçlü ve zayıf olarak nitelendirilir. Bunun neticesinde oluşturacağımız güçlü okul kültürü, öğretmen ve öğrencilerin, hatta velilerin, okulun öz değerlerine bağlılık düzeylerinin yüksek tutmayı hedeflemekteyiz. Çünkü Zayıf, önemsenmeyen, benimsenilmemiş kültürde bu durumu göremeyiz. Okul kültürü benimsenmemiş okullarda; Veli, yönetici, öğretmen ve öğrenciler arasında kuşku ve düşmanlık hisleri yaygındır, yakıcı çatışmalar artmıştır, koordinasyon bozulmuştur bu aşamaya gelmemesi için tüm paydaşlarımızla okul kültürü güçlü bağlarla oluşturmayı hedeflemekteyiz.

Okul Kültürü Güçlü Kültüre Sahip Olan Okullarda; Kalite bir alışkanlıktır, insanlar kendilerine daha iyi ve motive edilmiş hissederler. Mutlu aile havası vardır. Bireyler değişikliklere açıktırlar; onurlu ve özgüvenlidir; öğrenci ve öğretmen, yönetici- veli arasında güven, paylaşım ve değer verme duygusu temel unsurdur. Oluşturulmuş olan eğitim öğretim iklimi öğretmen ve öğrencilerin kendilerini yenilemelerine uygun, paylaştıkları anlamlı amaçları içtenlikle öğretim sürecine taşımaları en önemli hedeflerimizden biridir.

İlköğretim Kurumları Yönetmenliği'nin 60. ve Orta Öğretim Yönetmenliği'nin 5. maddesi "Okulu müdür yönetir." Bu nedenle okul yöneticisi diğer görevleri ile birlikte okul kültürünü de yönetmek zorundadır. Yöneticinin okul yönetimindeki ilk görevi, güçlü bir okul kültürünün oluşturulmasına önemli derecede katkıda bulunmaktır.

Okul olarak yıl içinde düzenleyeceğimiz her türlü etkinliğe, yarışma programına basit bir etkinlik gözüyle bakmayıp bu tür etkinliklerle okul elemanlarını birbirleriyle kaynaştırmak. Özgün bir okul kültürü oluşturmasına katkıda bulduktan sonra bu kültürü çevreye tanıtarak daha sağlıklı bir okul-çevre ilişkisi geliştirilebilir. Öğrenci velileri, okulun kültürünü tanıdıkları ölçüde okula sahip çıkarlar. Okul kültürünün iyi tanıtılması, bazı çevresel imkânların iyi ve doğru amaçların gerçekleştirilmesi doğrultusunda kullanılmasını kolaylaştırabilir.

Teknoloji ve Bilişim Altyapısı Analizi

Okulumuzda 3 adet masa üstü bilgisayar 3 adet çok fonksiyonlu fotokopi makinesi, Fatih Projesi Faz-3 kapsamında 10 adet Etkileşimli tahtakurum paydaşlarına hizmet vermektedir. Okulumuz teknolojik donanım bakımından yetersizdir.

İlçemizde e-evrak sistemi DYS (Dokuman Yönetim sistemi) ile oluşturulmuştur. Yazışmalar ilçe genelindeki bütün okul ve kurumlarımızla DYS (Dokuman Yönetim sistemi) vasıtasıyla elektronik ortamda yapılmaktadır. E-evrak sistemiyle zaman kaybının ve kağıt israfının önüne geçilmiş; içinde bulunduğumuz teknoloji çağına uygun bir sistem kurulmuştur.

Bakanlığımızın kurmuş olduğu MEBBİS ile personel işlemleri, TEFBİS ile okul/kurum gelir-gider işlemleri, e-okul ile öğrenci işlemleri ilçemizde elektronik ortamda yürütülmektedir. Okulumuzda kablosuz internet bağlantısı(MEB) bulunmakta olup MEBBİS, TEFBİS ,e-okul iş ve işlemleri bu bağlantı üzerinden gerçekleştirilmektedir.

Mali Kaynak Analizi

Müdürlüğümüzün 2019-2023 döneminde kaynakları, uygulanmakta olan tasarruf tedbirleri de dikkati alınarak tahmin edilmiş ve tabloda sunulmuştur.

Tablo 12: Tahmini Kaynaklar (TL)

KAYNAKLAR	Planın 1. yılı	Planın 2. yılı	Planın 3. yılı	Planın 4. yılı	Planın 5. yılı	Toplam Kaynak
Bütçe Dışı Fonlar (Okul Aile Birliği)	100TL	150TL	200TL	250TL	300TL	1000TL
Diğer (Ulusal ve Uluslararası Hibe Fonları vb.)	0	0	0	0	0	0
TOPLAM	100TL	150TL	200TL	250TL	300TL	1000TL

h. GZFT Analizi

Tablo 13: GZFT Listesi

Güçlü yönler	Zayıf yönler	Fırsatlar	Tehditler
<ul style="list-style-type: none">Okul yönetici ve öğretmenlerinin ihtiyaç duyduğunda İlçe Milli Eğitim Müdürlüğü yöneticilerine ulaşabilmesiLiderlik davranışlarını sergileyen yönetici ve çalışanların bulunması.Mesleki yönden gelişmeye açık ve istekli öğretmen ve yöneticilerin bulunması.Okulun ilçe merkezine beş kilometre olması ve iletişimin kolay olması.Personelin genç ve dinamik olması.Kurum binasının tek katlı oluşu.Çalışanların duyarlı ve ilgili olması.Kurum ve okullar arasındaki yazışmaların sağlıklı olmasıİlçemizde ulaşım ve haberleşme sorunsuz sağlanması	<ul style="list-style-type: none">Okulun fiziki bakımdan yetersizliği.Kantin olmaması.Ödeneklerin yetersizliği.Velilerin tüm sorumluluğu öğretmenlere bırakması.İngilizce öğretmenin olmaması.Kadrolu hizmetli ve memur personelinin olmaması.İlçe Milli Eğitimin öğretmenlerin kaynaşması ve tanışması için etkinlik yapmaması.Hizmet içi eğitimin yeterince iyi olmaması	<ul style="list-style-type: none">Mülki ve yerel yetkililerle olan olumlu diyalog ve iş birliği.Hizmet alanların beklenti ve görüşlerinin dikkate alınması.3.Öğrenci evlerinin yakınlığı.Okul bahçesinin geniş olması.	<ul style="list-style-type: none">Ortaokul ile ilkokul öğrencilerinin aynı bahçe içinde oynaması.Binanın fiziki yetersizliğinden dolayı eğitimde kalitenin düşmesi.Kantin olmadığından öğrencilerin bahçe dışına kaçması.Yoğun şekilde göç almasıKültürel yapının kozmopolit olmasıZararlı madde kullanımı ve erişimindeki hızlı artışYaz mevsiminin erken gelmesi ve çok sıcak geçmesi,Eğitim seviyesi düşük velilerin bulunması.Yabancı Dil eğitiminin yeterli olmaması.Rehber Öğretmenimizin olmaması.Teknolojik donanımın eksikliği.

i. Tespitler ve İhtiyaçların Belirlenmesi

Tablo 14: Tespitler ve İhtiyaçlar

DURUM ANALİZİ AŞAMALARI	TESPİTLER/ SORUN ALANLARI	İHTİYAÇLAR/ GELİŞİM ALANLARI
Uygulanmakta Olan Stratejik Planın Değerlendirilmesi	<ul style="list-style-type: none">Hedeflerin paydaş beklentilerini tam olarak ifade edecek şekilde ihtiyaçları karşılayacak sayıda olmaması	<ul style="list-style-type: none">Hedeflerin, stratejik planda yer alan analizlerin tamamı değerlendirilerek, içerik ve sayı bakımından iyi ifade edilmesi
Mevzuat Analizi	<ul style="list-style-type: none">Özel sektör kuruluşları, üniversiteler ve yerel kuruluşlar ile işbirliği gerektiren çalışmalarda, kurum ve kuruluşların mevzuat farklılığından kaynaklanan sorunlar	<ul style="list-style-type: none">Özel sektör, üniversite ve yerel kuruluşlarla düzenlenen protokollerde mevzuatla birlikte kurumumuzun mevcut durumu ve kuruluş politikalarının birlikte değerlendirilmesi
Üst Politika Belgeleri Analizi*		<ul style="list-style-type: none">Stratejik Plan Hazırlama, Performans Programı ve Faaliyet Raporu Hazırlama, Stratejik Yönetim Süreci ile ilgili diğer iş ve işlemler
Paydaş Analizi	<ul style="list-style-type: none">Paydaşların çeşitliliği ve paydaş kitlesinin nicel büyüklüğü,İdarenin sorumluluk veya yetki alanı dışında paydaş beklentilerinin bulunması	<ul style="list-style-type: none">Paydaşların idareden beklentilerinin faaliyet alanlarıyla uyumu sağlanmalı, plan döneminde kurumsal faaliyetler hakkında paydaşlara düzenli bilgilendirme yapılması
İnsan Kaynakları Yetkinlik Analizi	<ul style="list-style-type: none">Ulaşılabilir imkânlar ve doğal koşullar nedeni ile öğretmenlerin il merkezini veya belirli ilçeleri tercih etmeleri	<ul style="list-style-type: none">Atama ve yer değiştirme döneminde daha az tercih edilen ilçelerde öğretmenlere yönelik sosyal/kültürel faaliyetlere, motivasyon çalışmalarına daha fazla önem verilmesi
Kurum Kültürü Analizi	<ul style="list-style-type: none">Stratejik Yönetim Süreci ile ilgili iş ve işlemleri koordine edecek, nitelikli personel sayısının az olması	<ul style="list-style-type: none">Merkezi ve mahalli hizmet içi eğitim faaliyetleri ile Stratejik Yönetim Süreci iş ve işlemlerini koordine edecek personel sayısının artırılması
Teknoloji ve Bilişim Altyapısı Analizi	<ul style="list-style-type: none">Yerel düzeyde oluşturulan istatistik sisteminin etkin şekilde kullanılmaması	<ul style="list-style-type: none">Yerel istatistik sisteminin etkin şekilde kullanılması için gerekli yasal düzenlemelerin yapılması
Mali Kaynak Analizi	<ul style="list-style-type: none">Öngörülemeden dolayı bütçede kesinti ihtimalinin yapılmasıUlusal ve uluslararası fonların hibe desteğini kısıtlaması	<ul style="list-style-type: none">Harcama planlamalarında mali kaynaklarda meydana gelecek öngörülemeden değişikliklerin dikkate alınması

* Üst politika belgeleri analizinde Tablo 3'ten yararlanılarak sadece ihtiyaçlar/gelişim alanları sütunu doldurulmuştur.

3. GELECEĞE BAKIŞ

a. Misyon, Vizyon ve Temel Değerler

Atatürk ilke ve İnkılâplarını, anayasada ifadesi bulunan Atatürk Milliyetçiliğine bağlı, ailesini, vatanını, milletini seven ve daima yüceltmeye çalışan sorumluluk sahibi olan, öğrenmeye açık olan, hür ve bilimsel düşünen, çevresi ile olumlu ilişki kuracak davranışları kazanan bireyler olarak yetiştirmek,

Sevgi, saygı hoşgörünün merkezi olan, hukukun üstünlüğüne inanan, öğrenmeyi temel ihtiyaç kabul eden, değişime açık, eşitlik kavramını benimseyen, teknolojik gelişmelere her zaman açık, öğrenilen her bilgiyi ülke menfaati için kullandırmayı hedefleyen ve her an daha iyiye ulaşmak için çalışan bir okul olmak...!

- *Milli ve Manevi Değerler*
- *Yasalara Saygı*
- *Akılcılık*
- *Çağdaşlık*
- *İşbirliği ve Bilgi Paylaşımı*
- *Demokratik Sorun Çözme Yöntemleri*
- *Eleştirel Düşünme*
- *Fırsat Eşitliği*
- *Kaliteli Hizmet*
- *Stratejik Yönetim Süreci*
- *Araştırma ve Geliştirme*
- *Evrensel Değerler*
- *Kişisel ve Mesleki Gelişim*
- *Üretkenlik*
- *İletişim Yöntemlerinin Geliştirilmesi*

B. Stratejik Amaçlar

Tablo 15: Stratejik Amaçlar, Hedefler

AMAÇ 1 (A1)	Eğitim ve öğretime erişim oranlarını artırarak eğitim kurumlarının hedef kitlesini oluşturan her bireye ulaşmak
Hedef 1.1 (H1.1)	İlkokul eğitim kurumlarında 7 gün ve üzeri devamsızlık oranını %5'ten %3'e indirmek
Hedef 1.2 (H1.2)	Özel eğitim ve rehberliğe ihtiyaç duyan öğrencilerin %100'üne ulaşarak, eğitim ve rehberlik gereksinimlerini karşılamak
AMAÇ 2 (A2)	Eğitim ve öğretim faaliyetlerinde ortaya çıkan sorunları proje tabanlı yöntemlerle çözüme ulaştırmak ve 21. yüzyıl becerileri ile bütünlük kaliteli eğitim hizmeti sunmak
Hedef 2.1 (H2.1)	2023 yılına kadar her öğrencimizin yerel, ulusal ve uluslararası düzeyde proje tabanlı bilimsel, teknolojik çalışmalardan en az 1'ine aktif katılımını sağlamak
Hedef 2.2 (H2.2)	EBA kullanan öğrenci oranlarını %50'ye, EBA kullanan öğretmen oranlarını %100'e çıkarmak
Hedef 2.3 (H2.3)	Öğrencilerimizin sosyal ve duyuşsal gereksinimlerini karşılamak üzere her eğitim-öğretim kademesinde en az 1 faaliyete katılımlarını sağlamak
Hedef 2.4 (H2.4)	Öğretmen ve yöneticilerimizin mesleki gelişim taleplerini değerlendirerek her yönetici ve öğretmenimizin plan döneminin her yılında en az 1 hizmet içi eğitim faaliyetine katılımını sağlamak
AMAÇ 3 (A3)	Eğitim kurumlarının kapasitesini ve donanım altyapısını, genel ve özel ihtiyaçları karşılayacak nitelikte geliştirmek
Hedef 3.1 (H3.1)	Güvenli ve sosyal bir okul ortamı oluşturmak için özel grupların ihtiyaçlarını da dikkate alarak fiziksel ortamların güvenlik ve sağlık standartlarını %100'e çıkarmak
Hedef 3.2 (H3.2)	Kuruma CİMER, MEBİM, e-Muhtar, dilekçe ve benzeri yollarla yapılan şikayet sayısını 0'a indirmek.

C. Stratejik Hedefler, Performans Göstergeleri, Stratejiler

Amaç 1 (A1) Eğitim ve öğretime erişim oranlarını artırarak eğitim kurumlarının hedef kitlesini oluşturan her bireye ulaşmak

Hedef 1.1 (H1.1) İlkokul eğitim kurumlarında 7 gün ve üzeri devamsızlık oranını %5'ten %3'e indirmek

HEDEFİ İLİŞKİN GÖSTERGELER				
Sıra	Gösterge	Mevcut (2018)	Hedef (2023)	Sorumlu Birim
PG 1.1.1	İlkokul net okullaşma oranı (6-9 Yaş)	100%	100%	Öğretmenler Kurulu
PG 1.1.2	7 gün ve üzeri özürsüz devamsızlık oranı	5%	3%	Öğretmenler Kurulu
PG 1.1.3	Sürekli devamsız öğrenci oranı	0%	0%	Öğretmenler Kurulu
PG 1.1.4	İlkokul 1. sınıf öğrencilerinden en az 1 yıl okulöncesi eğitim almış öğrenci oranı	%82	%98	Öğretmenler Kurulu

A1

Eğitim ve öğretime erişim oranlarını artırarak eğitim kurumlarının hedef kitlesini

	oluşturan her bireye ulaşmak								
H1.1	İlkokul eğitim kurumlarında 7 gün ve üzeri devamsızlık oranını %5'ten %3'e indirmek								
Performans Göstergeleri	Hedefe Etkisi (%)	2018 (MEVCUT)	2019	2020	2021	2022	2023	İzleme Sıklığı	Raporlama Sıklığı
PG 1.1.1	25%	100%	100%	100%	100%	100%	100%	6 ay	6 ay
PG 1.1.2	40%	5%	5%	4%	4%	3%	3%	6 ay	6 ay
PG 1.1.3	15%	0%	0%	0%	0%	0%	0%	6 ay	6 ay
PG 1.1.4	20%	82%	85%	88%	91%	94%	98%	6 ay	6 ay
Sorumlu Birim	Öğretmenler Kurulu								
İşb. Yap. Birim(ler)	Zümre Öğretmenler Kurulu								
Riskler	Veli iletişim bilgilerine ulaşılamaması								
Stratejiler	Hazırlanacak program doğrultusunda her öğrencimiz ilkokul döneminde en az 1 kez ziyaret edilecek Veli paylaşım günleri düzenlenecek Velilerin bilgi düzeylerinin artırılması için eğitim faaliyetleri düzenlenecek								
Maliyet Tahmini	100								
Tespitler	7 gün ve üzeri özürsüz devamsızlık oranı beklenen seviyenin üzerindedir								
İhtiyaçlar	Okul-Aile işbirliğinin geliştirilmesi Veli eğitimleri Devamsızlık oranlarının azaltılması								

Amaç 1 (A1) Eğitim ve öğretime erişim oranlarını artırarak eğitim kurumlarının hedef kitesini oluşturan her bireye ulaşmak

Hedef 1.2 (H1.2) Özel eğitim ve rehberliğe ihtiyaç duyan öğrencilerin %100'üne ulaşarak, eğitim ve rehberlik gereksinimlerini karşılamak

HEDEFE İLİŞKİN GÖSTERGELER				
Sıra	Gösterge	Mevcut (2018)	Hedef (2023)	Sorumlu Birim
PG 1.2.1	Özel Eğitim Sınıfı Sayısı (Toplam)	0	0	Öğretmenler Kurulu
PG 1.2.2	Destek Odası Sayısı (Toplam)	1	1	Öğretmenler Kurulu
PG 1.2.3	Özel eğitim kapsamında tanılanmış öğrenci sayısı (Toplam)	2	2	Öğretmenler Kurulu
PG 1.2.4	Resmi özel eğitim kurumlarından yararlanan öğrenci sayısı (Toplam)	2	2	Öğretmenler Kurulu
PG 1.2.5	Evde eğitim alan öğrenci sayısı	0	0	Öğretmenler Kurulu
PG 1.2.6	Okullarda rehberlik servisinden faydalanan öğrenci sayısı	2	100	Öğretmenler Kurulu
PG 1.2.7	Okullarda rehberlik servisinden faydalanan veli sayısı	4	40	Öğretmenler Kurulu
PG 1.2.8	Velilere yönelik düzenlenen faaliyet sayısı (kurs, seminer, eğitim, proje çalışmaları vb.)	1	3	Öğretmenler Kurulu
PG 1.2.9	Velilere yönelik düzenlenen faaliyetlere katılan veli oranı	85%	90%	Öğretmenler Kurulu
PG 1.2.10	TBM (Türkiye Bağımlılıkla Mücadele) Programı kapsamında eğitim verilen öğrenci sayısı	64	164	Öğretmenler Kurulu
PG 1.2.11	TBM (Türkiye Bağımlılıkla Mücadele) Programı kapsamında eğitim verilen öğretmen sayısı	10	10	Öğretmenler Kurulu
PG 1.2.12	TBM (Türkiye Bağımlılıkla Mücadele) Programı kapsamında eğitim verilen yardımcı personel sayısı	2	2	Öğretmenler Kurulu
PG 1.2.13	TBM (Türkiye Bağımlılıkla Mücadele) Programı kapsamında eğitim verilen veli sayısı	40	120	Öğretmenler Kurulu

A1 Eğitim ve öğretime erişim oranlarını artırarak eğitim kurumlarının hedef kitesini

	oluşturan her bireye ulaşmak								
H1.2	Özel eğitime ve rehberliğe ihtiyaç duyan öğrencilerin %100'üne ulaşarak, eğitim ve rehberlik gereksinimlerini karşılamak								
Performans Göstergeleri	Hedefe Etkisi (%)	2018 (MEVCUT)	2019	2020	2021	2022	2023	İzleme Sıklığı	Raporlama Sıklığı
PG 1.2.1	15%	0	0	0	0	0	0	6 ay	6 ay
PG 1.2.2	10%	1	1	1	1	1	1	6 ay	6 ay
PG 1.2.3	10%	2	2	2	2	2	2	6 ay	6 ay
PG 1.2.4	10%	2	2	2	2	2	2	6 ay	6 ay
PG 1.2.5	10%	0	0	0	0	0	0	6 ay	6 ay
PG 1.2.6	10%	2	20	40	60	80	100	6 ay	6 ay
PG 1.2.7	5%	4	5	10	20	30	40	6 ay	6 ay
PG 1.2.8	5%	1	1	2	2	3	3	6 ay	6 ay
PG 1.2.9	5%	85%	86%	87%	88%	89%	90%	6 ay	6 ay
PG 1.2.10	5%	64	152	156	158	162	164	6 ay	6 ay
PG 1.2.11	5%	10	10	10	10	10	10	6 ay	6 ay
PG 1.2.12	5%	2	2	2	2	2	2	6 ay	6 ay
PG 1.2.13	5%	40	80	90	100	110	120	6 ay	6 ay
Sorumlu Birim	Öğretmenler Kurulu								
İşb. Yap. Birim(ler)	Zümre Öğretmenler Kurulu								
Riskler	"Özel eğitim" kavramı ile ilgili önyargılar Velilerin özel eğitim öğrencilerine yönelik çalışmalarını reddetmesi Bağımlılık sorunu olan öğrenci ve velilerin toplumdaki dışlanma kaygıları								
Stratejiler	Tüm öğrencilere ve velilere özel eğitim çalışmalarını hakkında bilgilendirme yapılacak Özel eğitim öğrencilerinin çalışmalarını düzenli olarak okul genelinde sergilenecek İlçe Milli Eğitim Müdürlüğünden destek alınarak özel eğitim ve bağımlılıkla mücadele konusunda uzman desteğiyle eğitim verilecek								
Maliyet Tahmini	0								
Tespitler	"Özel eğitim" kavramı ile ilgili önyargılar mevcuttur Kurumumuzda özel eğitim sınıfı bulunmamaktadır Kurumumuzun fiziksel yapısı özel eğitim sınıfı ve destek odası oluşturulmasını güçleştirmektedir								
İhtiyaçlar	Özel eğitim sınıfı, destek odası, diğer kurumlarla işbirliği, eğitim faaliyetlerinde uzman desteği								

- Amaç 2 (A2)** Eğitim ve öğretim faaliyetlerinde ortaya çıkan sorunları proje tabanlı yöntemlerle çözüme ulaştırmak ve 21. yüzyıl becerileri ile bütünleşik kaliteli eğitim hizmeti sunmak
- Hedef 2.1 (H2.1)** 2023 yılına kadar her öğrencimizin yerel, ulusal ve uluslararası düzeyde proje tabanlı bilimsel, teknolojik çalışmalardan en az 1'ine aktif katılımını sağlamak

HEDEFE İLİŞKİN GÖSTERGELER				
Sıra	Gösterge	Mevcut (2018)	Hedef (2023)	Sorumlu Birim
PG 2.1.1	TÜBİTAK 4004 başvuru sayısı	0	1	Proje Ekibi
PG 2.1.2	TÜBİTAK 4004 kabul sayısı	0	1	Proje Ekibi
PG 2.1.3	TÜBİTAK 4005 başvuru sayısı	0	1	Proje Ekibi
PG 2.1.4	TÜBİTAK 4005 kabul sayısı	0	1	Proje Ekibi
PG 2.1.5	TÜBİTAK 4007 başvuru sayısı	0	1	Proje Ekibi
PG 2.1.6	TÜBİTAK 4007 kabul sayısı	0	1	Proje Ekibi
PG 2.1.7	Avrupa Komisyonu Tarafından Açılan Teklif Çağrılarına Başvuru Sayısı	0	1	Proje Ekibi
PG 2.1.8	Uluslararası (diğer) projelere/yarışmalara yapılan başvuru sayısı	0	1	Proje Ekibi
PG 2.1.9	Ulusal (diğer) projelere/yarışmalara yapılan başvuru sayısı	0	1	Proje Ekibi
PG 2.1.10	Uluslararası (diğer) projelerde/yarışmalarda derece elde edilen başvuru sayısı	0	1	Proje Ekibi
PG 2.1.11	Ulusal (diğer) projelerde/yarışmalarda derece elde edilen başvuru sayısı	0	1	Proje Ekibi
PG 2.1.12	Erasmus+ Programlarına/Projelerine Katılan Öğretmen Sayısı	0	10	Proje Ekibi
PG 2.1.13	Erasmus+ Hareketlilik Programlarına/Projelerine Katılan Öğrenci Sayısı	0	30	Proje Ekibi
PG 2.1.14	Erasmus+ Hareketlilik Programlarına/Projelerine Katılan Yönetici Sayısı	0	2	Proje Ekibi
PG 2.1.15	Erasmus+ bilgilendirme toplantılarına/eğitimlerine katılan öğretmen sayısı	1	10	Proje Ekibi
PG 2.1.16	Erasmus+ bilgilendirme toplantılarına/eğitimlerine katılan yönetici sayısı	1	2	Proje Ekibi
PG 2.1.17	E-twinning portalına kayıtlı öğretmen sayısı	2	10	Proje Ekibi
PG 2.1.18	E-twinning portalında yürütülen proje sayısı	0	1	Proje Ekibi
PG 2.1.19	E-twinning bilgilendirme toplantılarına/eğitimlerine katılan öğretmen sayısı	1	10	Proje Ekibi
PG 2.1.20	E-twinning bilgilendirme toplantılarına/eğitimlerine katılan yönetici sayısı	1	2	Proje Ekibi
PG 2.1.21	Müdürlük bünyesinde yerel düzeyde yürütülen proje sayısı	0	1	Proje Ekibi
PG 2.1.22	Yerel/bölgesel/bakanlık projeleri konusunda eğitim alan yönetici sayısı	0	1	Proje Ekibi
PG 2.1.23	Yerel/bölgesel/bakanlık projeleri konusunda eğitim alan öğretmen sayısı	0	2	Proje Ekibi
PG 2.1.24	Bakanlık projelerine (Eğitimde Yenilikçilik Ödülleri vb.) başvuru sayısı	0	1	Proje Ekibi
PG 2.1.25	Bilimsel ve teknolojik çalışmalar kapsamında düzenlenen (şenlik, sergi, yarışma) faaliyet sayısı	0	1	Proje Ekibi
PG 2.1.26	STEM Eğitimi çalışmaları kapsamında düzenlenen eğitim faaliyetlerinden (seminer, kurs, konferans vb.) yararlanan personel sayısı	1	2	Proje Ekibi
PG 2.1.27	STEM Eğitim Merkezlerinden yararlanan öğrenci sayısı	0	1	Proje Ekibi
PG 2.1.28	Açılan STEM Atölyesi sayısı	0	1	Proje Ekibi

A2	Eđitim ve đretim faaliyetlerinde ortaya ıkan sorunları proje tabanlı yntemlerle zme ulařtırmak ve 21. yzyl becerileri ile btnleřik kaliteli eđitim hizmeti sunmak								
H2.1	2023 yılına kadar her đrencimizin yerel, ulusal ve uluslararası dzeyde proje tabanlı bilimsel, teknolojik alıřmalardan en az 1'ine aktif katılımını sađlamak								
Performans Gstergeleri	Hedefe Etkisi (%)	2018 (MEVCUT)	2019	2020	2021	2022	2023	İzleme Sıklıđı	Raporlama Sıklıđı
PG 2.1.1	3%	0	0	0	1	1	1	6 ay	6 ay
PG 2.1.2	4%	0	0	0	1	1	1	6 ay	6 ay
PG 2.1.3	3%	0	0	0	1	1	1	6 ay	6 ay
PG 2.1.4	4%	0	0	0	1	1	1	6 ay	6 ay
PG 2.1.5	3%	0	0	0	1	1	1	6 ay	6 ay
PG 2.1.6	4%	0	0	0	1	1	1	6 ay	6 ay
PG 2.1.7	3%	0	0	0	1	1	1	6 ay	6 ay
PG 2.1.8	3%	0	0	0	1	1	1	6 ay	6 ay
PG 2.1.9	3%	0	0	0	1	1	1	6 ay	6 ay
PG 2.1.10	3%	0	0	0	1	1	1	6 ay	6 ay
PG 2.1.11	3%	0	0	0	1	1	1	6 ay	6 ay
PG 2.1.12	3%	0	10	10	10	10	10	6 ay	6 ay
PG 2.1.13	4%	0	17	20	24	27	30	6 ay	6 ay
PG 2.1.14	3%	0	1	1	2	2	2	6 ay	6 ay
PG 2.1.15	4%	0	10	10	10	10	10	6 ay	6 ay
PG 2.1.16	3%	1	1	1	2	2	2	6 ay	6 ay
PG 2.1.17	3%	2	4	5	7	8	10	6 ay	6 ay
PG 2.1.18	4%	0	0	0	1	1	1	6 ay	6 ay
PG 2.1.19	4%	1	5	6	8	9	10	6 ay	6 ay
PG 2.1.20	4%	1	1	1	2	2	2	6 ay	6 ay
PG 2.1.21	4%	0	1	1	1	1	1	6 ay	6 ay
PG 2.1.22	4%	0	1	1	1	1	1	6 ay	6 ay
PG 2.1.23	4%	0	1	1	2	2	2	6 ay	6 ay
PG 2.1.24	4%	0	0	0	1	1	1	6 ay	6 ay
PG 2.1.25	4%	0	0	0	1	1	1	6 ay	6 ay
PG 2.1.26	4%	1	1	1	2	2	2	6 ay	6 ay
PG 2.1.27	4%	0	0	0	1	1	1	6 ay	6 ay
PG 2.1.28	4%	0	0	0	1	1	1	6 ay	6 ay
Sorumlu Birim	Proje Ekibi								
İřb. Yap. Birim(ler)	đretmenler Kurulu								
Riskler	AB Fonlarında yapılması muhtemel kısıtlamalar TBİTAK Fonlarında yapılması muhtemel kısıtlamalar Hibe projeleri dıřındaki proje alıřmalarına maddi destek sađlanamaması								
Stratejiler	đretmenlerimizin tamamına proje hazırlama eđitimi verilecek Her đrencimizin en az 1 yerel/ulusal/uluslararası proje alıřmasına katılımı sađlanacak Proje alıřmalarına đrenci velilerinin katılımı sađlanacak								
Maliyet Tahmini	100								
Tespitler	Okulumuzun bađımsız bir btesinin olmaması Okul-Aile birliđi gelirlerinin zorunlu ihtiyaları karřılayacak miktarda olması								
İhtiyalar	Proje hazırlama eđitimleri								

Amaç 2 (A2)

Eğitim ve öğretim faaliyetlerinde ortaya çıkan sorunları proje tabanlı yöntemlerle çözüme ulaştırmak ve 21. yüzyıl becerileri ile bütünleşik kaliteli eğitim hizmeti sunmak

Hedef 2.2 (H2.2)

EBA kullanan öğrenci oranlarını %50'ye, EBA kullanan öğretmen oranlarını %100'e çıkarmak

HEDEFE İLİŞKİN GÖSTERGELER				
Sıra	Gösterge	Mevcut (2018)	Hedef (2023)	Sorumlu Birim
PG 2.2.1	FATİH Projesi kapsamında eğitimcilerin verdiği kurslara katılan öğretmen sayısı	2	5	Zümre Öğretmenler Kurulu
PG 2.2.2	EBA kullanan öğretmen oranı	30%	100%	Zümre Öğretmenler Kurulu
PG 2.2.3	EBA kullanan öğrenci oranı	7%	50%	Zümre Öğretmenler Kurulu

A2	Eğitim ve öğretim faaliyetlerinde ortaya çıkan sorunları proje tabanlı yöntemlerle çözüme ulaştırmak ve 21. yüzyıl becerileri ile bütünleşik kaliteli eğitim hizmeti sunmak								
H2.2	EBA kullanan öğrenci oranlarını %50'ye, EBA kullanan öğretmen oranlarını %100'e çıkarmak								
Performans Göstergeleri	Hedef Etkisi (%)	2018 (MEVCUT)	2019	2020	2021	2022	2023	İzleme Sıklığı	Raporlama Sıklığı
PG 2.2.1	20%	2	3	3	4	4	5	6 ay	6 ay
PG 2.2.2	40%	30%	44%	58%	72%	86%	100%	6 ay	6 ay
PG 2.2.3	40%	7%	16%	24%	33%	41%	50%	6 ay	6 ay
Sorumlu Birim	Zümre Öğretmenler Kurulu								
İşb. Yap. Birim(ler)	Öğretmenler Kurulu								
Riskler	Her öğrencinin evinde internet altyapısı olmaması Teknolojinin kullanımı konusunda bilgi düzeyinin düşük olması								
Stratejiler	Teknolojinin verimli kullanımı konusunda öğrencilere ve velilere yönelik çalışmalar düzenlenecek Öğretmenlere EBA kullanımı konusunda bilgilendirme yapılacak Teknolojinin etkin ve verimli kullanımı ile ilgili öğrencilere ve velilere bilgilendirme yapılacak								
Maliyet Tahmini	0								
Tespitler	EBA kullanan öğretmen oranı beklenen seviyenin altındadır EBA kullanan öğrenci oranı beklenen seviyenin altındadır Tüm öğrencilerin evlerinde internet altyapısı ve bilgisayar bulunmamaktadır Veliler, teknolojik araçları (telefon, bilgisayar, tablet) "başından savma" aracı olarak görmektedirler Veliler, teknolojik araçları bilinçli kullanmayı öğretmek yerine "yasaklama" yöntemine başvurmaktadır								
İhtiyaçlar	Bilinçli teknoloji kullanımı eğitimlerinin düzenlenmesi EBA kullanımı ile ilgili bilgilendirme çalışmaları Teknolojinin bilinçli kullanımı konusunda öğrenci ve veli eğitimleri								

Amaç 2 (A2)

Eğitim ve öğretim faaliyetlerinde ortaya çıkan sorunları proje tabanlı yöntemlerle çözüme ulaştırmak ve 21. yüzyıl becerileri ile bütünlük kaliteli eğitim hizmeti sunmak

Hedef 2.3 (H2.3)

Öğrencilerimizin sosyal ve duyuşsal gereksinimlerini karşılamak üzere her eğitim-öğretim kademesinde en az 1 faaliyete katılımlarını sağlamak

HEDEFE İLİŞKİN GÖSTERGELER				
Sıra	Gösterge	Mevcut (2018)	Hedef (2023)	Sorumlu Birim
PG 2.3.1	Sanat, bilim, kültür ve spor alanlarından birinde en az bir faaliyete katılan öğrenci oranı	90%	100%	Öğretmenler Kurulu
PG 2.3.2	Evinde/işyerinde ziyaret edilen öğrenci/veli oranı	79%	100%	Öğretmenler Kurulu
PG 2.3.3	Öğrenci başına okunan kitap sayısı	10	20	Öğretmenler Kurulu

A2	Eğitim ve öğretim faaliyetlerinde ortaya çıkan sorunları proje tabanlı yöntemlerle çözüme ulaştırmak ve 21. yüzyıl becerileri ile bütünlük kaliteli eğitim hizmeti sunmak								
H2.3	Öğrencilerimizin sosyal ve duyuşsal gereksinimlerini karşılamak üzere her eğitim-öğretim kademesinde en az 1 faaliyete katılımlarını sağlamak								
Performans Göstergeleri	Hedef Etkisi (%)	2018 (MEVCUT)	2019	2020	2021	2022	2023	İzleme Sıklığı	Raporlama Sıklığı
PG 2.3.1	25%	90%	92%	94%	96%	98%	100%	6 ay	6 ay
PG 2.3.2	50%	79%	83%	87%	92%	96%	100%	6 ay	6 ay
PG 2.3.3	25%	10	15	17	17	19	20	6 ay	6 ay
Sorumlu Birim	Öğretmenler Kurulu								
İşb. Yap. Birim(ler)	Proje Ekibi								
Riskler	"Eğitimde Başarı" kavramından yalnızca akademik başarının anlaşılması Eğitmcilerin yerel ve ulusal düzeyde yürütülen çalışmalara gönüllü olarak yeterli destek vermemesi Sosyal, kültürel ve sportif faaliyetlerle ilgili kurumlarda veri toplanamaması								
Stratejiler	Eğitim öğretim yılı içerisinde her öğrencimizin en az 1 sosyal faaliyete katılımı sağlanacak Her öğrencimiz ilkokul öğrenim hayatı boyunca en az 1 kez evinde ziyaret edilecek Bilinçli okuma ve yazma becerilerinin kazandırılması için "okuma ve yazma" temalı düzenli çalışmalar yapılacak Öğrencilerin akademik, sosyal ve duyuşsal becerilerinin uyumluluğu takip edilecek								
Maliyet Tahmini	100								
Tespitler	"Başarı" kavramı denince yalnızca akademik başarı anlaşılmaktadır Sosyal faaliyetlerde yalnızca belirli öğrenciler görev almaktadır Gönüllü öğretmenlere düşen iş yükü artmakta ve bu durum bıkkınlığa sebep olmaktadır Öğrenci velileri, sosyal faaliyetlerin her birinin belirli maliyete sahip olacağı şeklinde yanlış kaniya sahiptir Evde okuma ve yazma becerilerinin kazandırılması çalışmalarına çoğunlukla 1 ve 2. sınıfta yer verilmektedir								
İhtiyaçlar	Her öğrencinin katılım sağlayabileceği şekilde sosyal faaliyetler düzenlemek Okuma ve yazma becerileri ile ilgili çalışmaların tüm sınıf seviyelerine yayılması Anne, baba ve çocukların birlikte okumasını sağlayabilecek çalışmalar								

Amaç 2 (A2) Eğitim ve öğretim faaliyetlerinde ortaya çıkan sorunları proje tabanlı yöntemlerle çözüme ulaştırmak ve 21. yüzyıl becerileri ile bütünlüklü kaliteli eğitim hizmeti sunmak

Hedef 2.4 (H2.4) Öğretmen ve yöneticilerimizin mesleki gelişim taleplerini değerlendirerek her yönetici ve öğretmenimizin plan döneminin her yılında en az 1 hizmet içi eğitim faaliyetine katılımını sağlamak

HEDEFE İLİŞKİN GÖSTERGELER				
Sıra	Gösterge	Mevcut (2018)	Hedef (2023)	Sorumlu Birim
PG 2.4.1	Öğretmenlerimize yönelik, kurumun istekte bulunduğu hizmet içi eğitim faaliyeti (kurs, seminer vb.) sayısı	0	3	Okul Yönetimi
PG 2.4.2	Yöneticilerimize yönelik, kurumun istekte bulunduğu hizmet içi eğitim faaliyeti (kurs, seminer vb.) sayısı	0	3	Okul Yönetimi
PG 2.4.3	Hizmet içi eğitim faaliyetlerini devamsızlık sebebiyle tamamlayamayan öğretmen sayısı	0	0	Okul Yönetimi
PG 2.4.4	Hizmet içi eğitim faaliyetlerini devamsızlık sebebiyle tamamlayamayan yönetici sayısı	0	0	Okul Yönetimi
PG 2.4.5	Yardımcı personel sayısı (Okul Aile Birliği aidatları, bağışlar)	0	0	Okul Yönetimi
PG 2.4.6	Disiplin cezası alan yönetici sayısı	0	0	Okul Yönetimi
PG 2.4.7	Disiplin cezası alan öğretmen sayısı	0	0	Okul Yönetimi
PG 2.4.8	Disiplin cezası alan personel sayısı	0	0	Okul Yönetimi

A2	Eğitim ve öğretim faaliyetlerinde ortaya çıkan sorunları proje tabanlı yöntemlerle çözüme ulaştırmak ve 21. yüzyıl becerileri ile bütünlüklü kaliteli eğitim hizmeti sunmak								
H2.4	Öğretmen ve yöneticilerimizin mesleki gelişim taleplerini değerlendirerek her yönetici ve öğretmenimizin plan döneminin her yılında en az 1 hizmet içi eğitim faaliyetine katılımını sağlamak								
Performans Göstergeleri	Hedef Etkisi (%)	2018 (MEVCUT)	2019	2020	2021	2022	2023	İzleme Sıklığı	Raporlama Sıklığı
PG 2.4.1	12,50%	0	2	2	3	3	3	6 ay	6 ay
PG 2.4.2	12,50%	0	2	2	3	3	3	6 ay	6 ay
PG 2.4.3	12,50%	0	0	0	0	0	0	6 ay	6 ay
PG 2.4.4	12,50%	0	0	0	0	0	0	6 ay	6 ay
PG 2.4.5	12,50%	0	0	0	0	0	0	6 ay	6 ay
PG 2.4.6	12,50%	0	0	0	0	0	0	6 ay	6 ay
PG 2.4.7	12,50%	0	0	0	0	0	0	6 ay	6 ay
PG 2.4.8	12,50%	0	0	0	0	0	0	6 ay	6 ay
Sorumlu Birim	Okul Yönetimi								
İşb. Yap. Birim(ler)	Öğretmenler Kurulu								
Riskler	Eğitim faaliyetlerine çoğunlukla az sayıdaki gönüllü öğretmenin katılması, eğitime katılacak öğretmenlerin görevlendirmelerinin çoğunlukla resen yapılması Şikâyet sahiplerinin, şikâyet edilebilecek konular hakkında hukuki altyapılarının yetersiz olması Velilerin, yaşanan her sorunda ilgili kişi veya kurum yerine şikâyet yöntemlerine başvurması Şikâyet mekanizmalarının sayı ve çeşitlilik itibarıyla fazla olması								
Stratejiler	Hizmet içi eğitim faaliyetlerinden öğretmen ve yöneticilerin görüşleri alınacak Kurumsal kültürün oluşturulması için okul-aile ilişkilerinde etkin işbirliği yöntemleri geliştirilecek								
Maliyet Tahmini	0								
Tespitler	Hizmet içi eğitim faaliyetleri çoğunlukla resen düzenlenmektedir Hizmet içi eğitim faaliyetleri ders saatlerinin dışında düzenlendiği için katılımcılarda isteksizliğe sebep olmaktadır.								
İhtiyaçlar	Paydaş görüşlerinin değerlendirilmesi, işbirliğinin geliştirilmesi								

Amaç 3 (A3) Eğitim kurumlarının kapasitesini ve donanım altyapısını, genel ve özel ihtiyaçları karşılayacak nitelikte geliştirmek

Hedef 3.1 (H3.1) Güvenli ve sosyal bir okul ortamı oluşturmak için özel grupların ihtiyaçlarını da dikkate alarak fiziksel ortamların güvenlik ve sağlık standartlarını %100'e çıkarmak

HEDEFE İLİŞKİN GÖSTERGELER				
Sıra	Gösterge	Mevcut (2018)	Hedef (2023)	Sorumlu Birim
PG 3.1.1	Engellilerin hizmetine sunulan asansörlerden aktif kullanılan asansör oranı	0	0	Okul Yönetimi
PG 3.1.2	Engellilerin hizmetine sunulan engelli rampalarından aktif kullanılan engelli rampası oranı	100%	100%	Okul Yönetimi
PG 3.1.3	Kurum Risk Analizi sayısı	1	1	Okul Yönetimi
PG 3.1.4	Kurum Acil Durum Planı sayısı	1	1	Okul Yönetimi
PG 3.1.5	Güvenlik kamerası sistemi sayısı	0	1	Okul Yönetimi
PG 3.1.6	Mevcut kamera sayısının, ihtiyaç duyulan kamera sayısına oranı	0	0	Okul Yönetimi
PG 3.1.7	Güvenlik görevlisi sayısı	0	1	Okul Yönetimi
PG 3.1.8	Derslik başına düşen öğrenci sayısı	18	18	Okul Yönetimi
PG 3.1.9	Öğretmen başına düşen öğrenci sayısı	18	18	Okul Yönetimi
PG 3.1.10	Kalite standartlarını içeren sertifika sayısı (Beyaz Bayrak, Beslenme Dostu Okul, ISO sertifikaları vb.)	0	1	Okul Yönetimi

A3	Eğitim kurumlarının kapasitesini ve donanım altyapısını, genel ve özel ihtiyaçları karşılayacak nitelikte geliştirmek								
H3.1	Güvenli ve sosyal bir okul ortamı oluşturmak için özel grupların ihtiyaçlarını da dikkate alarak fiziksel ortamların güvenlik ve sağlık standartlarını %100'e çıkarmak								
Performans Göstergeleri	Hedef Etkisi (%)	2018 (MEVCUT)	2019	2020	2021	2022	2023	İzleme Sıklığı	Raporlama Sıklığı
PG 3.1.1	15%	0%	0%	0%	0%	0%	0%	6 ay	6 ay
PG 3.1.2	15%	100%	100%	100%	100%	100%	100%	6 ay	6 ay
PG 3.1.3	5%	1	1	1	1	1	1	6 ay	6 ay
PG 3.1.4	5%	1	1	1	1	1	1	6 ay	6 ay
PG 3.1.5	5%	0	1	1	1	1	1	6 ay	6 ay
PG 3.1.6	10%	0%	0%	0%	0%	0%	0%	6 ay	6 ay
PG 3.1.7	10%	0	0	0	1	1	1	6 ay	6 ay
PG 3.1.8	10%	18	18	18	18	18	18	6 ay	6 ay
PG 3.1.9	10%	18	18	18	18	18	18	6 ay	6 ay
PG 3.1.10	15%	0	0	0	1	1	1	6 ay	6 ay
Sorumlu Birim	Okul Yönetimi								
İşb. Yap. Birim(ler)	Öğretmenler Kurulu								
Riskler	Engelli asansörlerinin bozulma ihtimaline karşı aktif kullanılmaması Engelli asansörlerinin, ihtiyaç duymayan bireyler tarafından kullanılması Güvenlik kamerası ihtiyacının karşılanabilmesi için Okul-Aile Birliği bütçesinin yetersizliği Eski yapılı binaların fiziksel şartlarının "Güvenli Okul" standartlarına uymaması, binanın dönüştürülmesinde yaşanan fiziksel güçlükler Okul kütüphanelerinin, oda/sınıf/derslik vb. ihtiyaçların karşılanabilmesi için dönüştürülmesi								
Stratejiler	Okul binasının yenilenmesi için gerekli girişimler yapılacak Okul güvenlik sistemi araçlarının bakım, onarım ve güncellemeleri yapılacak Okul kütüphanemize yeni kitaplar kazandırılacak								
Maliyet Tahmini	100								
Tespitler	Okul binasının fiziki yapısı engelli asansörü yapılmasına uygun değildir Okul binası hastaneden dönüştürülen bir binadır bu nedenle sınıfların büyüklükleri birbirinden çok farklıdır								
İhtiyaçlar	Yeni okul binası yapılması								

Amaç 3 (A3) Eğitim kurumlarının kapasitesini ve donanım altyapısını, genel ve özel ihtiyaçları karşılayacak nitelikte geliştirmek

Hedef 3.2 (H3.2) Kuruma CİMER, MEBİM, e-Muhtar, dilekçe ve benzeri yollarla yapılan şikâyet sayısını 0'a indirerek memnuniyet düzeyini artırmak.

HEDEFE İLİŞKİN GÖSTERGELER				
Sıra	Gösterge	Mevcut (2018)	Hedef (2023)	Sorumlu Birim
PG 3.2.1	CİMER, MEBİM, E-Muhtar, Dilekçe vb. yollarla kuruma başvuru sayısı (tüm başvurular)	0	0	Okul Yönetimi
PG 3.2.2	CİMER, MEBİM, E-Muhtar, Dilekçe vb. yollarla kuruma başvuru sayısı (şikâyet)	0	0	Okul Yönetimi
PG 3.2.3	Şikâyet başvurusu sonucunda uygulanan cezai yaptırım sayısı	0	0	Okul Yönetimi
PG 3.2.4	Özel "Öğrenci Taşıma Servisleri ile ilgili Şikâyet sayısı	0	0	Okul Yönetimi

Amaç 3 (A3)	Eğitim kurumlarının kapasitesini ve donanım altyapısını, genel ve özel ihtiyaçları karşılayacak nitelikte geliştirmek								
Hedef 3.2 (H3.2)	Kuruma CİMER, MEBİM, e-Muhtar, dilekçe ve benzeri yollarla yapılan şikâyet sayısını 0'a indirerek memnuniyet düzeyini artırmak.								
Performans Göstergeleri	Hedef Etkisi (%)	2018 (MEVCUT)	2019	2020	2021	2022	2023	İzleme Sıklığı	Raporlama Sıklığı
PG 3.2.1	20%	0	0	0	0	0	0	6 ay	6 ay
PG 3.2.2	30%	0	0	0	0	0	0	6 ay	6 ay
PG 3.2.3	40%	0	0	0	0	0	0	6 ay	6 ay
PG 3.2.4	10%	0	0	0	0	0	0	6 ay	6 ay
Sorumlu Birim	Okul Yönetimi								
İşb. Yap. Birim(ler)	Öğretmenler Kurulu								
Riskler	Şikâyet sahiplerinin şikâyet edilebilecek konular hakkında hukuki altyapılarının yetersiz olması Yaşanan her sorunda, ilgili kişi veya kurum yerine şikâyet yöntemlerine başvurulması Şikâyet mekanizmalarının sayı ve çeşitlilik itibarıyla fazla olması								
Stratejiler	Okul-Aile işbirliği geliştirilecek Kurumsal kültür oluşması için düzenlenen faaliyetler çeşitlendirilecek Kurumsal faaliyetlerimiz sürekli olarak fiziksel ve elektronik ortamlarda paylaşılacak								
Maliyet Tahmini	100								
Tespitler	Şikâyet sahipleri, beklentilerinin karşılanamadığı her durumda şikâyet yoluna başvurmaktadır Şikâyet sahiplerinin şikâyet başvuru yolları çok çeşitlidir								
İhtiyaçlar	Öğrenci velilerinin bilinçlendirilmesi Şikâyet mekanizmalarının, çalışanların motivasyonlarını düşürmeyecek şekilde işletilmesi								

D.Maliyetlendirme

Tahmini Kaynaklar Analizinden yararlanılarak kurumumuzun 5 yıllık hedeflerine ulaşılabilmesi için planlanan faaliyetlerin Tahmini Maliyet Analizi yapılmıştır.

Tablo 16: Tahmini Maliyetler (TL)

Hedefler	Planın 1. Yılı	Planın 2. Yılı	Planın 3. Yılı	Planın 4. Yılı	Planın 5. Yılı	Toplam Maliyet
A1	20	20	20	20	20	100
H1.1	20	20	20	20	20	100
H1.2	0	0	0	0	0	0
A2	40	40	40	40	40	200
H2.1	20	20	20	20	20	100
H2.2	0	0	0	0	0	0
H2.3	20	20	20	20	20	100
H2.4	0	0	0	0	0	0
A3	40	40	40	40	40	200
H3.1	20	20	20	20	20	100
H3.2	20	20	20	20	20	100
TOPLAM	100	100	100	100	100	500

E. İzleme ve Değerlendirme

Müdürlüğümüzün 2019-2023 Stratejik Planı İzleme ve Değerlendirme sürecini ifade eden İzleme ve Değerlendirme Modeli hazırlanmıştır. Müdürlüğümüzün Stratejik Plan İzleme-Değerlendirme çalışmalarını eğitim-öğretim yılı çalışma takvimi de dikkate alınarak 6 aylık ve 1 yıllık sürelerde gerçekleştirilecektir. 6 aylık sürelerde Üst Yöneticiye rapor hazırlanacak ve değerlendirme toplantısı düzenlenecektir. İzleme-değerlendirme raporu, istenildiğinde Stratejik Geliştirme Başkanlığına gönderilecektir. Ayrıca ilimizin Mülki İdari Amirine sunulacaktır. 1 yıllık izleme-değerlendirme çalışmaları, Stratejik Planımızda yer alan hedeflerin yıllık düzeyde ifade edildiği Performans Programı ve yılsonunda gerçekleşme düzeylerinin belirlendiği Faaliyet Raporu hazırlanarak yapılacaktır. Performans Programı ve Faaliyet Raporu Üst Yöneticinin değerlendirmesinin akabinde Strateji Geliştirme Başkanlığına ve Mülki İdari Amire sunulacaktır. Yıllık izlemelerle ilgili değerlendirme toplantıları düzenlenecektir.

Şekil 3: İzleme ve Değerlendirme Süreci



EKLER

Tablo 17: Strateji Geliştirme Kurulu

SIRA	ADI-SOYADI	GÖREVİ	KURULDAKİ GÖREVİ
1	ZEYNEP ORAL	Müdür	Başkan
2	MUSTAFA MELİH YORGALI	Müdür Yardımcısı	Üye
3	EVREN BUDİYAR	İngilizce Öğretmeni	Üye
4	LALİHAN KEMER	Okul-Aile Birliği Bşk.	Üye
5	EMEL KAYA	Okul-Aile Birliği Yön. Kur. Üyesi	Üye

Tablo 18: Stratejik Plan Hazırlama Ekibi

SIRA	ADI-SOYADI	GÖREVİ	EKİPTEKİ GÖREVİ
1	DUYGU ÇEVİK	Sınıf Öğretmeni	Üye
2	LEYLA KARAKOÇ	Sınıf Öğretmeni	Üye
3	ESMA YALIM	Sınıf Öğretmeni	Üye
4	MELTEM K. KAVUNCUOĞLU	Okul Öncesi Öğretmeni	Üye
5	LEYLA KARAKOÇ	Sınıf Öğretmeni	Üye
6	M.Emin ÇOBAN	Sınıf Öğretmeni	Üye
7	Güzel ERZURUM	Veli	Üye
8	Didem ÇAYLAK	Veli	Üye